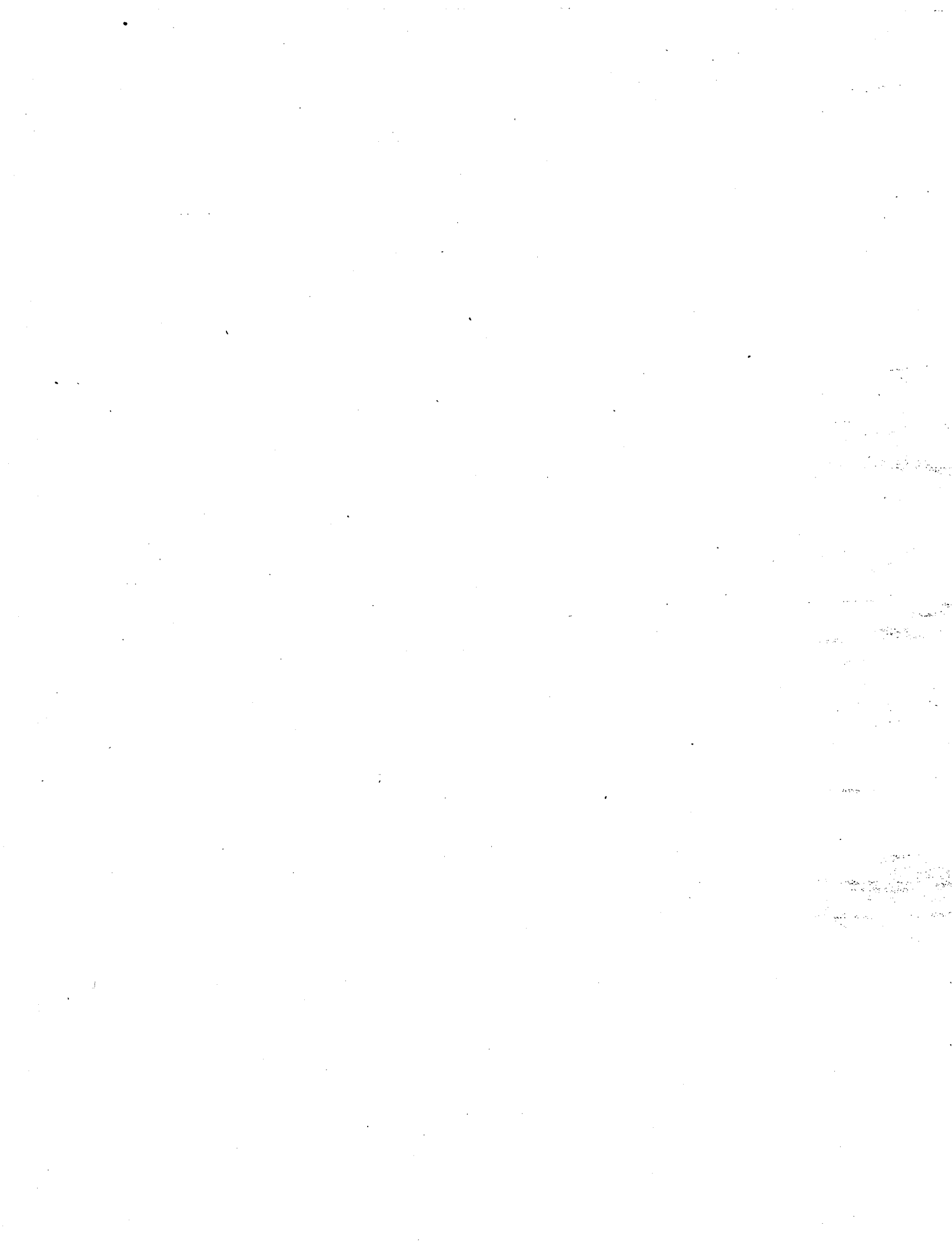


A L B A N I A N

Geography and History

July 1971

DEFENSE LANGUAGE INSTITUTE



## PREFACE

This volume of Geography and History has been designed with the following aims:

- a. to review grammar and vocabulary of Lessons 1-120 of the Basic Course.
- b. to increase, with practice and the help of new words and idioms, the student's fluency and scope of expression.
- c. to provide basic historical, political, cultural and geographic information about Albania and certain areas in which Albanian is spoken, with emphasis on the contemporary scene.

Because of the review and development aspects of the volume, it is introduced in the final phase of the course (beginning with the 34th week) for one hour a day, approximately one page at a time. The student's task is to read the homework assignment and be familiarized with the content; through appropriate questions and answers, the instructor will lead the student to free conversation.

## TABLE OF CONTENTS

	<u>Page</u>
A SUMMARY OF GEOGRAPHY OF ALBANIA	
Size and borders	1
Topography: mountains, plains, rivers, lakes	3
Climate	11
Agriculture and sheep farming	13
Mines and industry	15
Trade	18
Administrative apportionment of P.R.A.	21
District of Gjirokastër	23
District of Sarandë	26
District of Tepelenë	28
District of Përmet	29
District of Kolonjë	30
District of Skrapar	31
District of Korçë	32
District of Pogradec	36
District of Vlorë	37
District of Fier	40
District of Berat	42
District of Lushnjë	46
District of Elbasan	48

	<u>Page</u>
District of Gramsh	51
District of Librazhd	52
City of Tiranë	53
District of Tiranë	56
District of Durrës	58
District of Krujë	63
District of Mat	66
District of Dibër	67
District of Kukës	68
District of Tropojë	71
District of Shkodër	73
District of Pukë	77
District of Mirditë	78
District of Lezhë	80
Statistic data	81
<b>A SUMMARY OF HISTORY OF ALBANIA</b>	
The Illyrians	90
Scanderbeg	93
Movements of the 18th Century	110
League of Prizren	117
Ethnic Albania	120
Albanian Independence	123

	<u>Page</u>
The New State (1920-1939)	125
The Albanian Communist Party	129
The National Front (Balli Kombëtar)	132
The Second World War and the Albanian underground	137
Communist takeover:	
executions, reforms, elections, socialism, unions, education, russification, youth, religion, forced labor	138
The Sino-Soviet Rift	154
Alliance with P.R. of China	163

## NJË PËRMBLEDHJE E GJEOGRAFISË SË SHQIPËRISË

Shqipëria ndodhet në pjesën perëndimore të gadishullit ballkanik, i cili përbëhet nga këto shtete: Jugosllavia, Greqia, Bullgaria, Rumania, Shqipëria dhe një pjesë e Turqisë Europiane.

Nga madhësia, Shqipëria është sa shteti i Maryland-it; në përgjithësi malet e saj i përgjajnë natyrës malore të Kentucky-t, kurse faunën, florën, bregdetin dhe klimën i ka pak a shumë si ato të Kalifornisë Qendrore.

**MADHËSIA E KUFITË.** Shqipëria shtrihet në bregun lindor të Adriatikut dhe të Jonit, ndërmjet shkallëve të gjatësisë lindore  $19^{\circ}.20'$  -  $21^{\circ}.3'$  dhe të gjerësisë veriore  $39^{\circ}.30'$  -  $42^{\circ}.40'$  dhe ka një sipërfaqe prej 28.748 kilometrash katrorë (11.100 mila katrore). Fqinjët e Shqipërisë janë: Jugosllavia në veri dhe në lindje dhe Greqia në lindje dhe në jug; nga perëndimi kufizohet me detin Adriatik dhe me detin Jon.

Brenda këtyre shkallëve ndodhet Shqipëria e sotme, kufitë e së cilës u caktuan padrejtësisht nga Konferenca e Ambasadorëve në Londër, më 1913; por Shqipëria e vërtetë, Shqipëria etnike ose Shqipëria e Robëruar -siç është zakon të quhet- është edhe një herë më e madhe dhe shtrihet ndërmjet shkallëve të gjatësisë lindore  $19^{\circ}.20'$  -  $20^{\circ}.50'$  dhe të gjerësisë veriore  $39^{\circ}.0'$  -  $43^{\circ}.0'$ .

Shqipëria Fizike

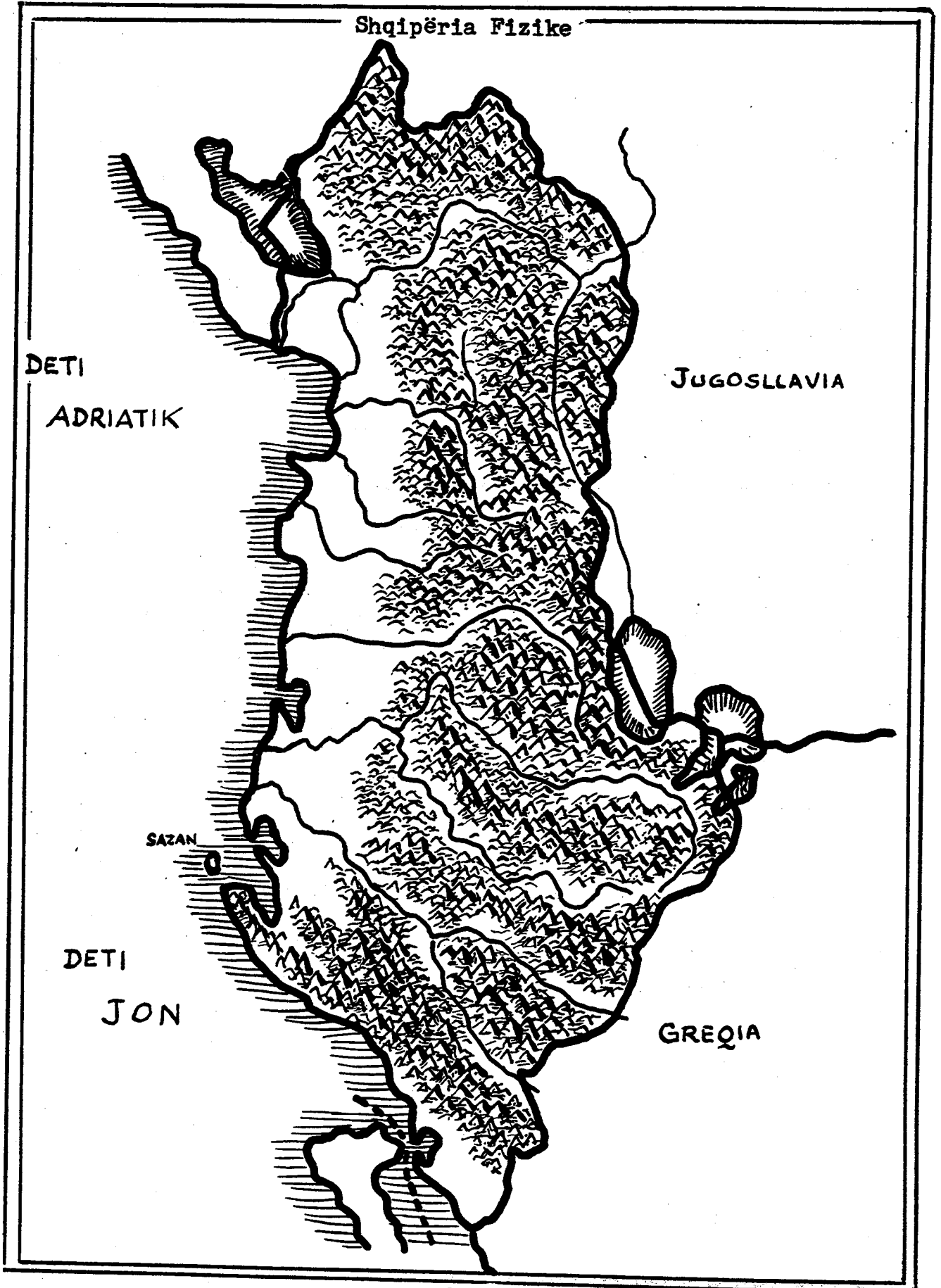
DETI  
ADRIATIK

JUGOSLLAVIA

SAZAN

DETI  
JON

GREQIA





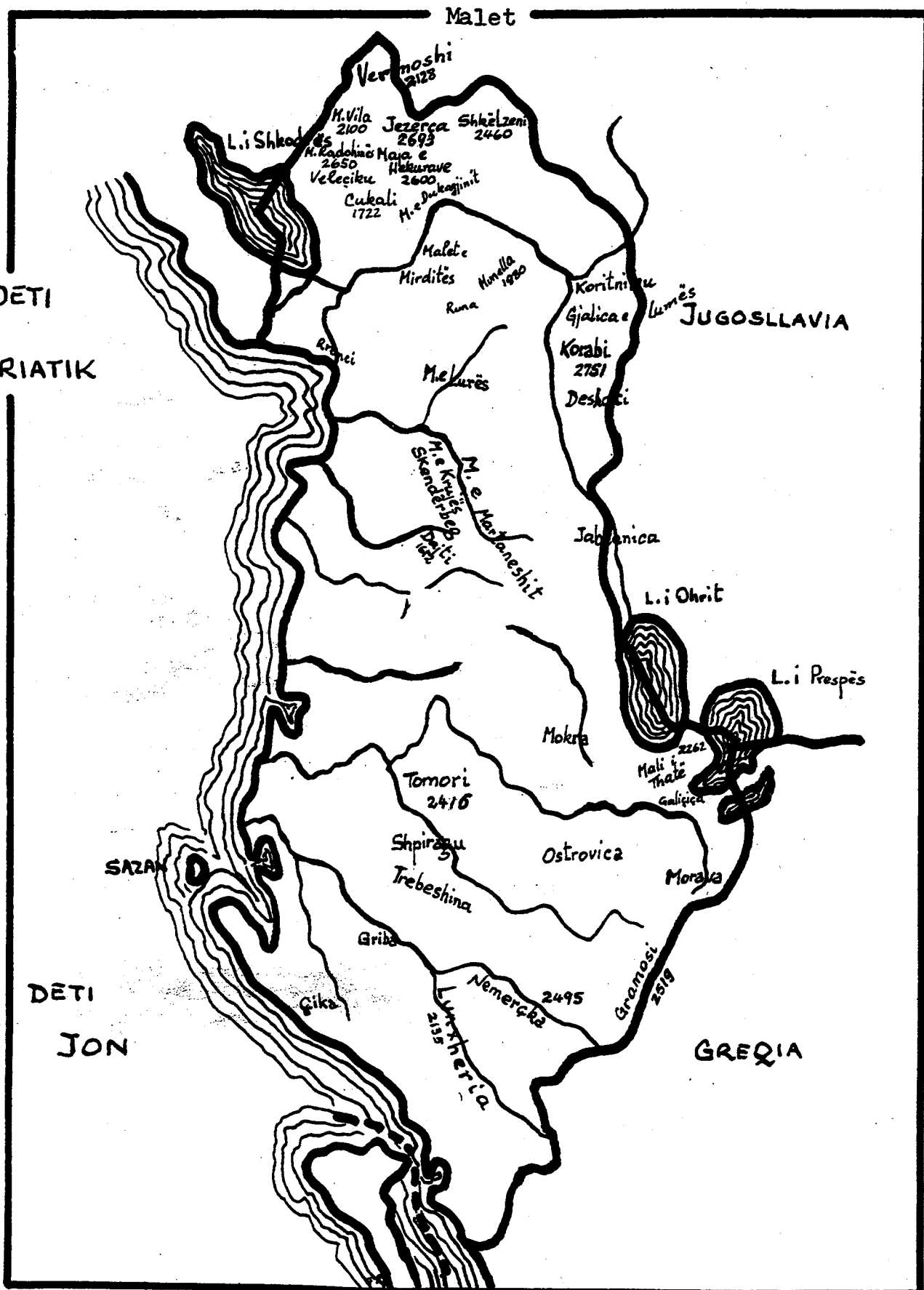
Gjatësia tokësore e vijës së kufirit është 577 km., nga të cilët 347 km. me Jugosllavi dhe 230 km. me Greqi, kurse gjatësia e bregdetit është 472 km.

I vetmi ishull i Shqipërisë është Sazani që gjendet kundrejt gjirit të Vlorës.

TRAJTA E SIPËRFAQES. Drejtimet që marrin lumenjtë na japin një kuptim të plotë të sipërfaqes së tokave të saja. Lumenjtë rrjedhin nga lindja në perëndim dhe kjo do të thotë se krahinat e Shqipërisë nga lindja janë të larta dhe gradualisht më të ulta gjer në breg të detit; Shqipëria ka, pra, male në lindje dhe fusha në perëndim.

MALET. Malet mbulojnë tri të katërtat e Shqipërisë. Vargjet e maleve, sipas drejtimeve që marrin, ndahen në pesë grupe:

(1) Alpet e Shqipërisë së Veriut janë vazhdimi i Alpeve Dinarike të Bregdetit të Dalmacisë së Jugosllavisë Perëndimore. Alpet e Shqipërisë formojnë blokun e maleve më të lartë të Shqipërisë dhe nuk krijojnë një varg të rregullt. Ato shtrihen në veri të Drinit të bashkuar dhe mbulojnë një vend prej 50 km. gjatësi dhe 20 km. gjerësi. Fare në veri gjenden Bjeshkët e Namuna, më të lartat e këtij grumbulli, me malin Jezerçë (2693 m.); këto kanë në jug-perëndim malet e Hotit dhe të Grudës me majën e Vilës (2100 m.); në perëndim të këtyre gjenden bjeshkët madhështore

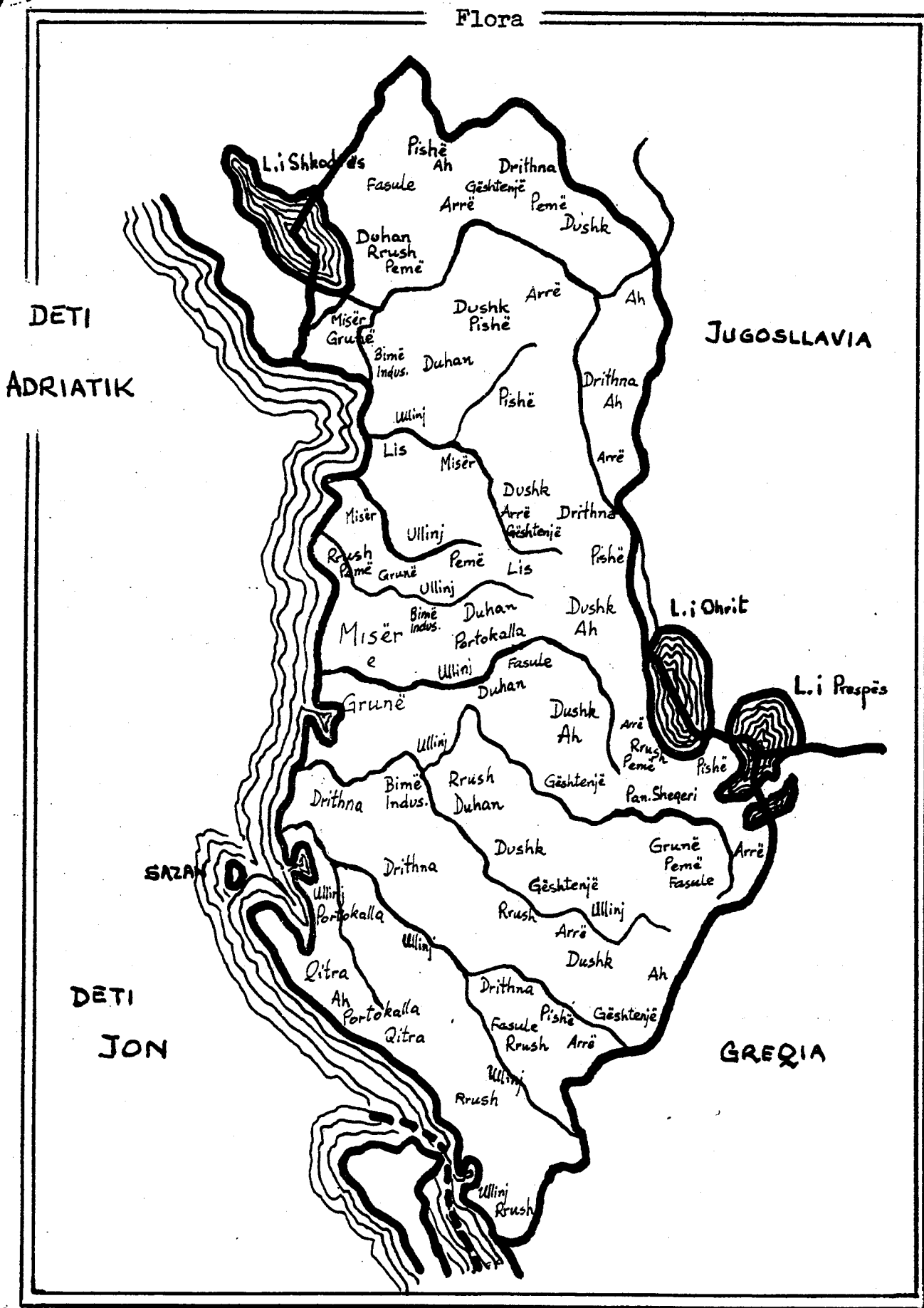


të Malësisë së Madhe, me malin e Veleçikut (1726 m.) dhe malin e Radohinës (2650 m.). Të dyja këto grupe mbahen si qendra kullotash e stanesh dhe janë të përshkuara nga një sëri përrenjsh e lumenjsh të vegjë1. Më në jug, në veri-lindje të Shkodrës, vijnë vendet malore të Cukalit, me malin Cukal (1722 m.). Në veri dhe veri-lindje të këtyre vijnë një grumbull malesh të ndarë prej shumë lumenjsh me dy male të larta: Maja e Hekurave (2600 m.) dhe Shkëlzeni (2460 m.).

(2) Vargu Lindor, që s'është gjë tjetër veçse një pjesë e Vargut të Sharit, nis në Shqipërinë e Robëruar. Përmbledh nga veriu në jug: malin Koritnik (2400 m.) në lindje të Kukësit, Gjalicën e Lumës (2486 m.) në jug të Koritnikut dhe Korabin, që është mali më i lartë i Shqipërisë (2751 m.), në veri të Peshkopisë. Korabi vazhdon me Malet e Deshatit, të cilat futen në Shqipërinë e Robëruar; këto futen përsëri në kufirin shqiptar, në mes të Liqenit të Ohrit dhe të Liqenit të Prespës, me Malin e Thatë dhe me malin Galiçiça (1740 m.). Vargu Lindor, që fillon në Kukës, mbaron në Fushën e Korçës me Qafën e Zvezdës.

(3) Vargu i Maleve Qendrorë shtrihet paralel me Vargun Lindor, nga Dukagjini gjer në malet e Mokrës afër Korçës, me një gjatësi prej 170 km. Përmbledh nga veriu në jug: Malet e Mirditës me majën e Runës (1856 m.) në jug-lindje të Dukagjinit; Malet e Çermenikës në veri-lindje të Elbasanit dhe Malet e

Flora



Jabllanicës në jug të Dibrës. Malet e Mokrës, që shtrihen gjatë Liqenit të Ohrit gjer afër Korçës, përbëjnë fundin e këtij vargu.

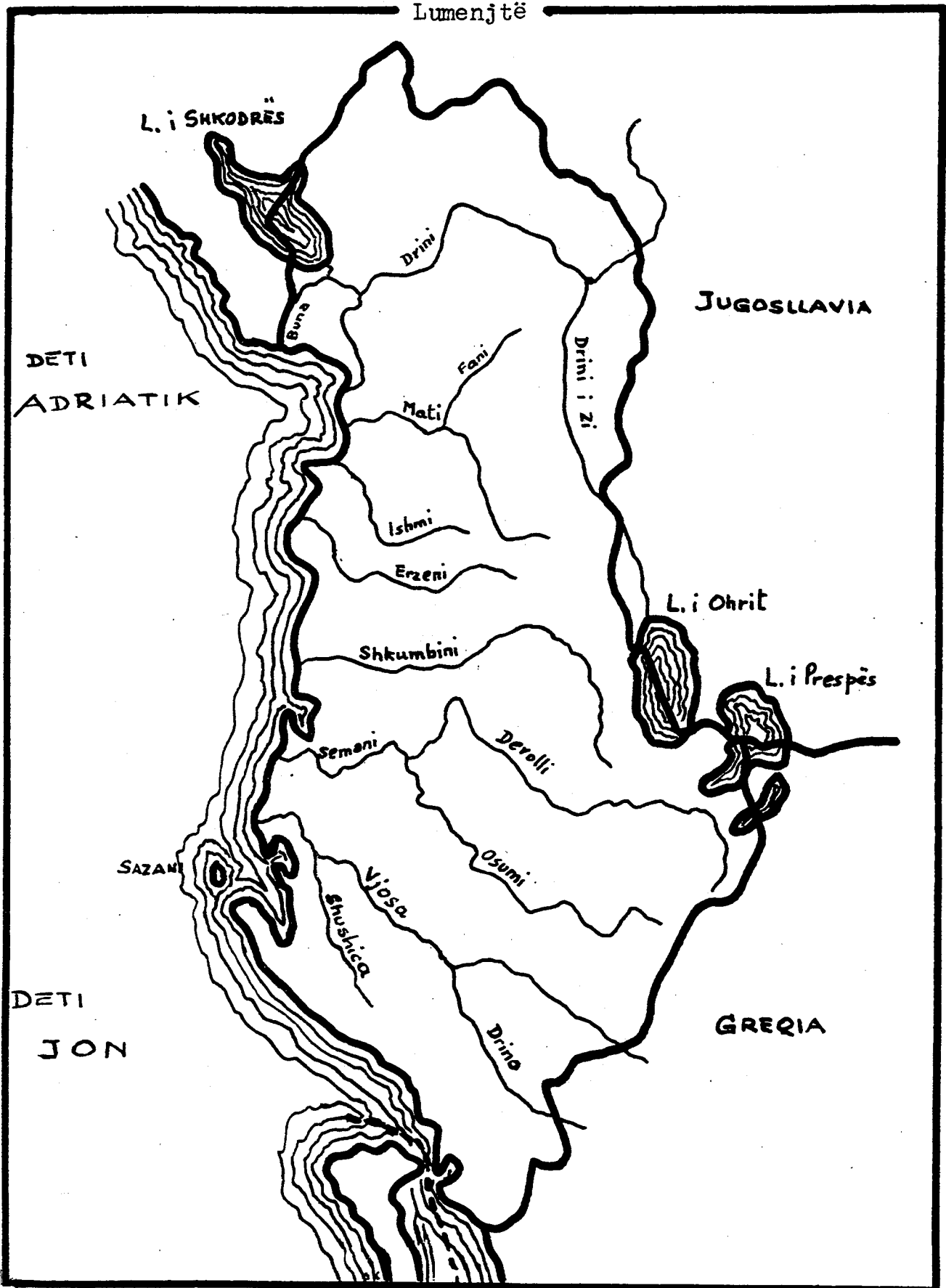
(4) Vargmalet Detarë, jo fort të lartë, shtrihen pothuaj paralel me bregun e detit. Fillojnë në veri të Lezhës me Malin e Rençit, vazhdojnë me Malin e Skënderbeut në veri-lindje të Krujës, me Dajtin 1612 m. në lindje të Tiranës, me Krrabën në veri-perëndim të Elbasanit, që i ep fund këtij grupi.

(5) Grumbulli i maleve Jugorë përmbledh një grup malesh të çrregullt; këto janë: Malet e Moravës në jug të Korçës, Malet e Ostrovicës në perëndim të Korçës, Tomori në lindje të Beratit 2416 m. i lartë, Trebeshina në veri të Tepelenës, Griba në perëndim të Tepelenës, Malet e Mallakastrës me Shpiragun në jug-perëndim të Beratit, Malet e Nemërçkës në lindje të Gjirokastrës dhe Malet e Lunxhërisë në veri të Gjirokastrës.

FUSHAT. Fushat e Shqipërisë gjenden pothuaj të tëra gjatë bregut të detit. Duke filluar nga veriu fushat e Shqipërisë janë: Fusha e Shtoit në veri të Shkodrës, Fusha e Zadrimes në jug të Shkodrës dhe Fusha e Bregut të Bunës në jug-perëndim të Shkodrës: të tria këto fusha janë të përmendura për rritjen e mirë të duhanit dhe të drithërave. Më poshtë vjen Fusha e Krujës në perëndim të Krujës. Fusha e Tiranës në veri-perëndim të Tiranës, Fusha e Shijakut në lindje të Durrësit, Fusha e Kavajës që arrin gjer tek lumi Shkumbin, Fusha e Dumresë, në

jug-perëndim të Elbasanit. Nga Shkumbini fillon fusha më e madhe e Shqipërisë, Fusha e Myzeqesë, që arrin gjer në Luginën e Vjosës. Fusha e Myzeqesë konsiderohet grunari i Shqipërisë dhe është nja 50 km. e gjatë nga veriu në jug dhe 20 gjer në 25 km. e gjerë nga lindja në perëndim. Fushat tjera janë: Fusha e Korçës në veri të Korçës, Fusha e Dropullit në veri të Gjirokastrës dhe Fusha e Delvinës, që shtrihet gjatë bregut të detit nga Himara në Sarandë. Fusha e Korçës është fusha më e lartë e Shqipërisë, 800 m. mbi nivelin e detit.

LUMENJTË. Shumica e lumenjve të Shqipërisë derdhen në Adriatik; lumenjtë Pavlo dhe Kalasa derdhen në Detin Jon. Shtretërit e tyre janë të thellë dhe nën sipërfaqen e arave, për këtë arsye nuk i shërbejnë shumë bujqësisë. Lumenjtë kryesorë janë: Drini, më i gjati i Shqipërisë. Drini ka dy degë: Drinin e Zi dhe Drinin e Bardhë. Drini i Zi buron nga Liqeni i Ohrit, merr drejtim nga veriu dhe afër Kukësit bashkohet me Drinin e Bardhë, që buron nga malet e Pejës (qytet i Shqipërisë së Robëruar). Pasi bashkohen të dy Drinat marrin emrin Drin, i cili rrjedh nga perëndimi në jug të Alpeve gjer në Fushën e Zadrimes; këtu, te Vau i Dejës, ndahet përsëri në dy degë: njëra degë mban gjithënjë emrin Drin, zbret nga jugu dhe derdhet në Adriatik afër Lezhës; tjetra quhet Drinas dhe pasi përshkon Fushën e Zadrimes, në jug të Shkodrës bashkohet me Bunën.



Buna, më i shkurtëri, por më i gjeri i të tërëve, është i vetmi lumë i lundrueshëm. Buron nga Liqeni i Shkodrës dhe pasi bashkohet me Drinasin, vazhdon të zbresë në jug, dhe derdhet në Adriatik.

Lumi i Matit buron nga Malet e Martaneshit, në perëndim të Maleve të Jabllanicës, ngjitet në veri-perëndim dhe në krahinën e Mirditës bashkohet me Fanin, që ka edhe ky dy degë: Fanin e Madh e Fanin e Vogël. Lumi i Matit derdhet në det pak më poshtë Drinit.

Ishmi ushqehet nga tre lumenj, që burojnë nga Malet Skënderbej: nga Zeza, nga Zalli i Herrit dhe nga Lumi i Tiranës. Derdhet në det pak më poshtë Lumit të Matit.

Erzeni buron nga Malet e Shëngjergjit, në jug të Maleve Skënderbej, kalon afër Tiranës, përshkon Shijakun dhe derdhet në Gjirin e Lalzit.

Shkumbini, është lumi që e ndan Shqipërinë e Veriut nga ajo e Jugut, duke përbërë kufirin e dy dialekteve kryesore të shqipes: të Toskërishtes dhe të Gegërishtes. Buron nga Malet e Mokrës, afër Pogradecit, kalon në jug të Elbasanit, përshkon Peqinin dhe derdhet, si të tjerët, në Adriatik.

Semani përbëhet nga dy lumenj: nga Devolli, që buron në perëndim të maleve të Moravës, dhe nga Osumi, që buron në krahinën e Kolonjës. Derdhet në det pak më poshtë Shkumbinit.



Vjosa buron në Greqi; afër Tepelenës bashkohet me lumin Drino dhe në veri të Vlorës me lumin Shushicë, e pastaj derdhet në Adriatik.

LIQENËT. Duke filluar nga veriu, liqenët e Shqipërisë janë: Liqeni i Shkodrës, më i madhi i Ballkanit (360 km<sup>2</sup>), i pasur me shumë lloje peshqish.

Liqeni i Ohrit (311 km<sup>2</sup>), vjen i dyti për madhësi, por i pari për thellësi; është gjithashtu një nga më të këthjelltit e botës. Është i pasur me peshk, sidomos me koran, belushkë etj.

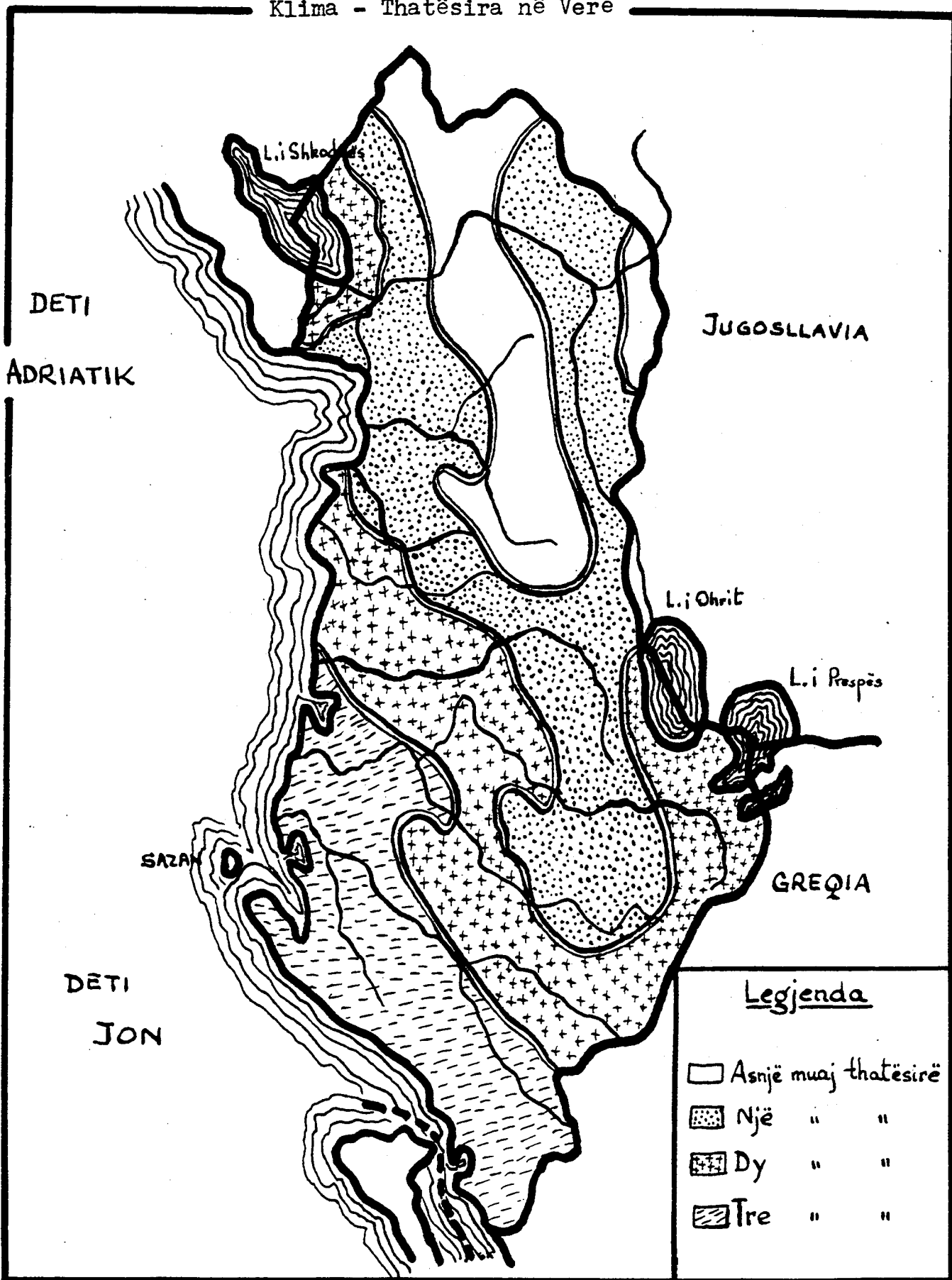
Liqeni i Prespës gjendet në jug-lindje të Liqenit të Ohrit. Të tjerët më të vegjël janë: Liqeni i Nartës në veri të Vlorës, Liqeni i Vivarit (quhet edhe Liqeni i Butrintit) në jug të Sarandës dhe Liqeni i Rizës në jug të Liqenit të Vivarit.

Përveç këtyre, Shqipëria ka edhe një numër kënetash, më e madhja e së cilave është ajo e Karavastasë, në breg të detit, në perëndim të Fushës së Myzeqesë.

KLIMA. Trajtat e ndryshme të sipërfaqes shkaktojnë klimë të ndryshme në Shqipëri; kështu, bregu i detit dhe krahinat fushore kanë një klimë detare dhe pjesa e lartë ka klimë tokësore; me fjalë tjera, në perëndim dimri është i butë dhe vera jo shumë e nxehtë, kurse në lindje dimri është i rreptë dhe vera e nxehtë.

Shirat janë të bollshëm në Shqipërinë perëndimore gjatë

Klima - Thatësira në Verë

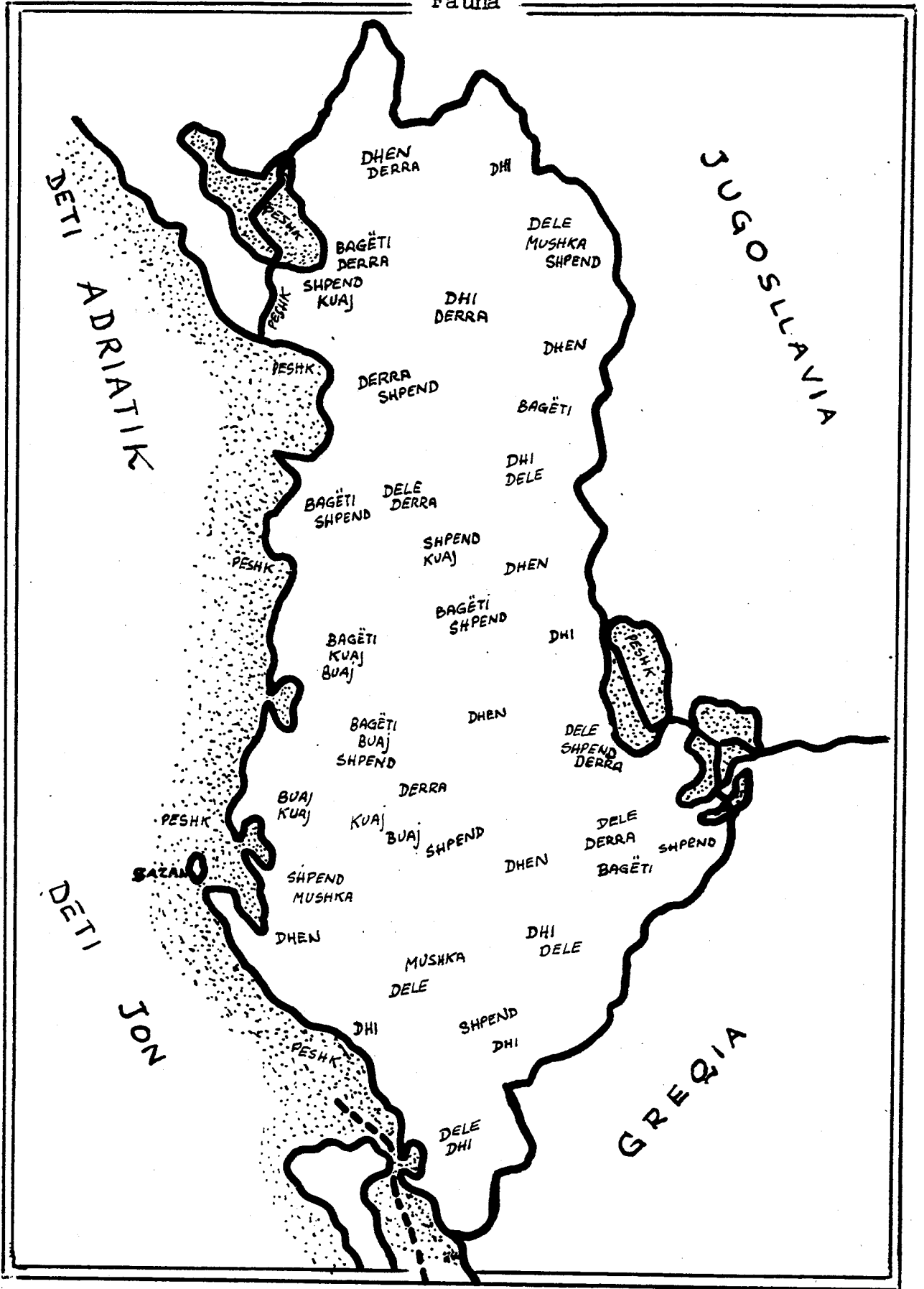


stinës së dimrit dhe të vjeshtës, por verës klima është jashtëzakonisht e thatë; ngjet e kundërta ndër vendet malore. (Shih: (1) "Hartën e Klimës së Shqipërisë", dhe (2) "Mesataren e reshjeve vjetore", f. 79).

BUJQËSIA. Shqipëria është kryesisht një vend bujqësor; tri të katërtat e tokave të Shqipërisë janë të përshtatshme për mbjelljen e shumë lloj bimësh. Prodhimi kryesor i bujqësisë së Shqipërisë është misri; vijnë me radhë: gruri, duhani (sidomos në fushat rreth Shkodrës dhe Elbasanit), ulliri (në rrethet e Tiranës, Elbasanit, Beratit dhe Vlorës), hardhitë dhe portokallat (në breg të detit), fasulja, pambuku dhe panxhari i sheqerit (në fushën e Korçës), si dhe shumë lloj prodhimesh tjera. Zarzavatet rriten kudo në Shqipëri. Këto kohët e fundit po i jepet rëndësi e posaçme rritjes së patates për plotësimin e nevojave të bukës.

BLEGTORIA. Blegtoria vete paralel me bujqësinë; vijnë me radhë: delet, lopët, derrat, kuajt dhe shpendët me pula dhe gjela deti në krye. Gjithashtu, prodhimet e bagëtive, si p.sh. lëkurat, leshi dhe prodhimet bulmetore—në radhë të parë gjalpi dhe djathi—përbëjnë të ardhura të konsiderueshme për ekonominë e vendit.

Shqipëria është e varfër me kafshë të egra; kaprojt, dhitë e egra dhe dhelpërat, dikur me shumicë, kanë filluar të shihen



gjithënjë më rrallë, prandaj qeveria e ka rregullar me ligjëgjahun e kafshëve të egra dhe të shpendëve të egjër.

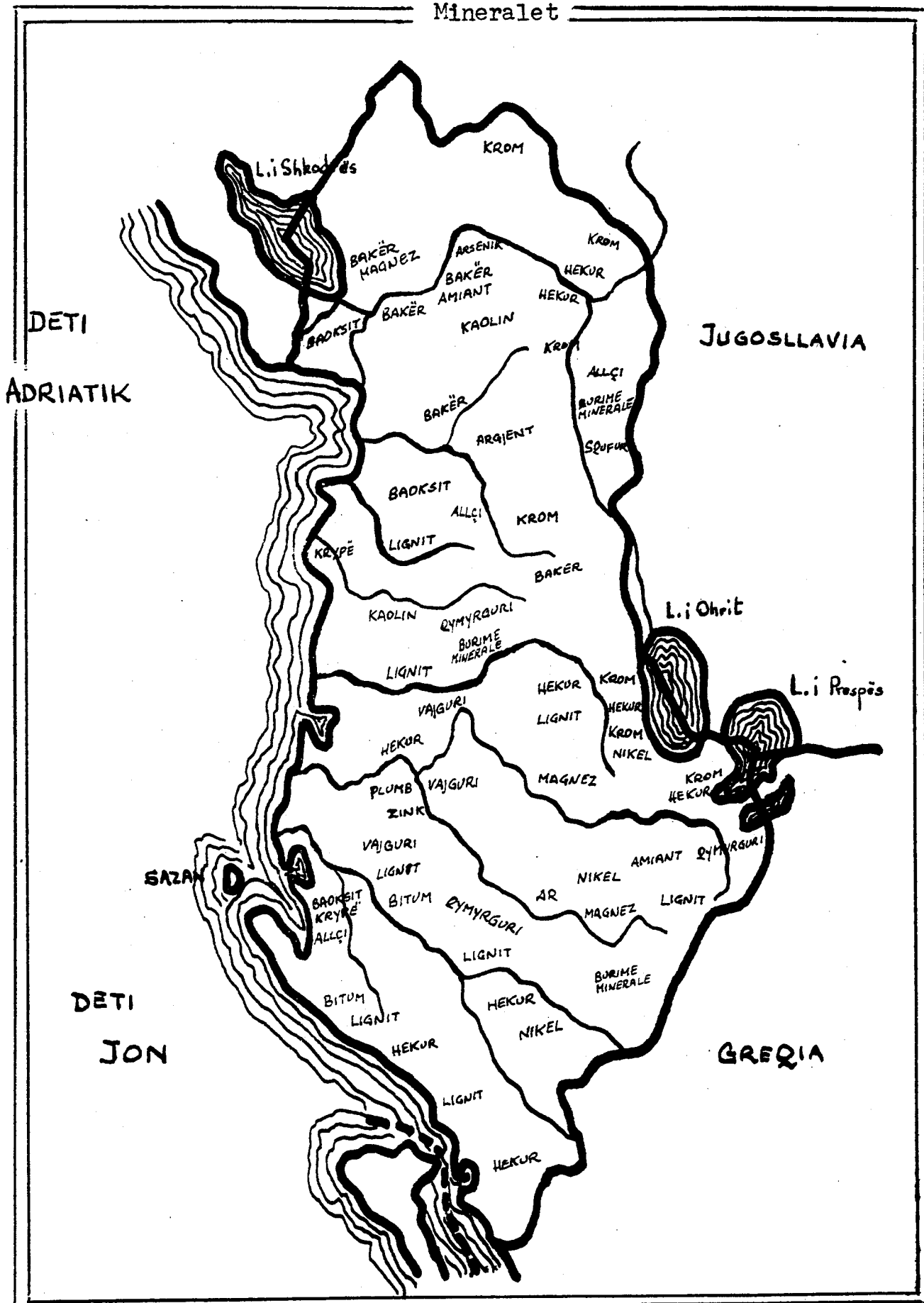
PRODHIMET MINERALE. Nga prodhimet minerale të nëntokës vendin e parë e zënë puset e vajgurit të Qytetit Stalin (në Rrethin e Beratit) e të Patosit (jo larg nga Fieri). Pastaj vijjnë me radhë: qymyri i gurit në Memalijaj (afër Tepelenës), në Krrabë, në Mëzez, në Priskë (afër Tiranës) e në Mborje-Drenovë të Korçës; puset e serës a të bitumit në Selenicë (afër Vlorës), në Mallakastër e në Kurvelesh; minierat e bakrit në Rubik e Kurbnesh (në Rrethin e Mirditës) dhe në Gjegjan të Rrethit të Kukësit; minierat e kromit në rrethet e Kukësit, Tropojës, Pogradecit dhe në Bulqizë të Dibrës; minierat e hekur-nikelit në Pishkash të Librazhdit dhe në rrethin e Pogradecit. Aty këtu ka edhe bauksit, linjit e minerale tjera jo-metalike.

Është për t'u shënuar se pasuritë minerale në Shqipëri nuk kanë qenë shfrytëzuar në një shkallë të gjerë, por tani kanë nisur t'i shfrytëzojnë me shpejtësi.

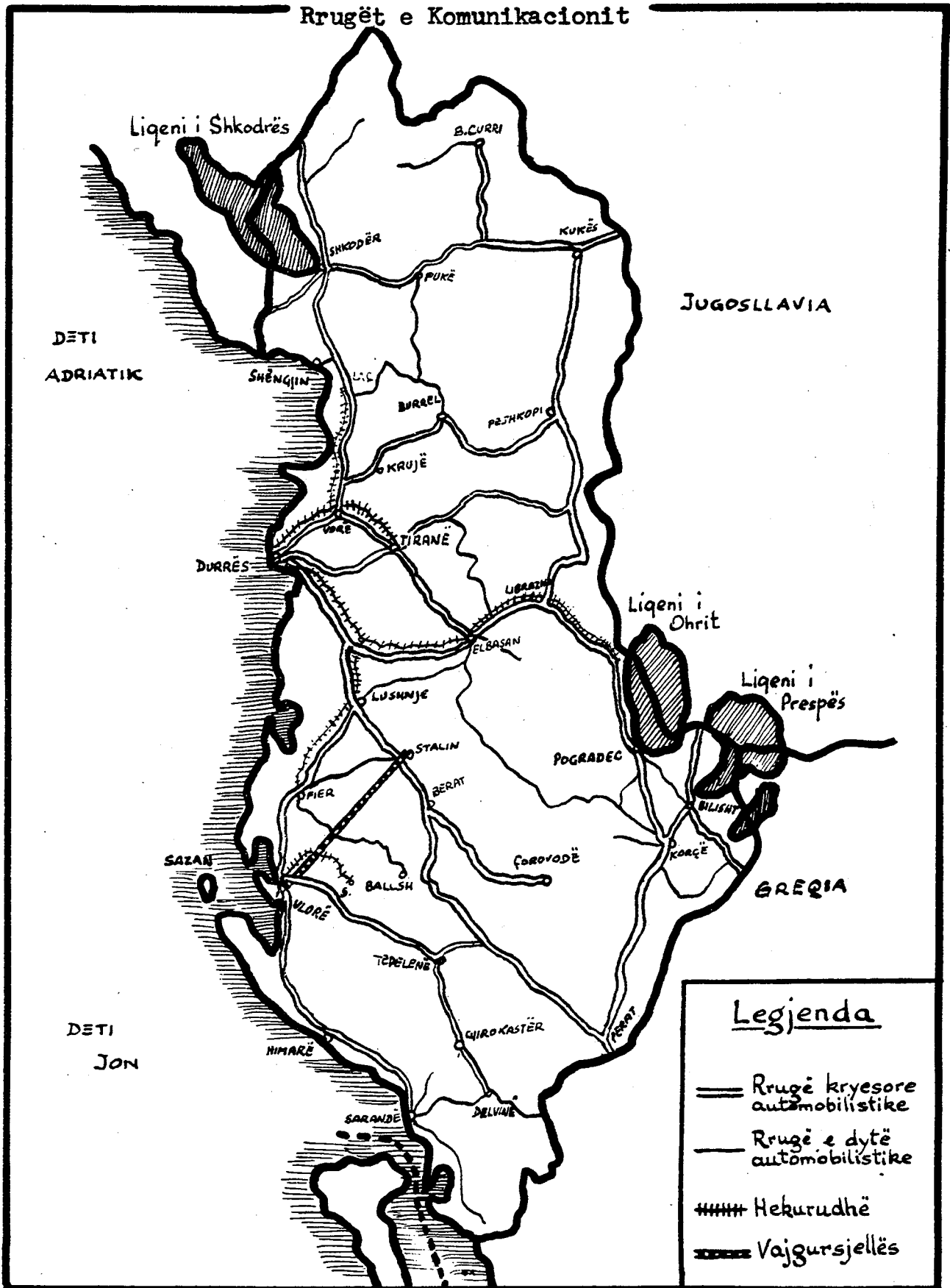
INDUSTRIA. Megjithëse në vitet e fundit ka marrë një hov të madh, industria është ende në një fazë fillestare të përparuar.

Janë për t'u shënuar industria e naftës, industria mekanike, kimike, metalike, industria e pëlhurave të ndryshme dhe e stofave, e pambukut, e duhanit, e pijeve, e lëkurave, e çimentos, e drurit dhe industria ushqimore.

Mineralet



# Rrugët e Komunikacionit



**Legjenda**

- == Rrugë kryesore automobilistike
- Rrugë e dytë automobilistike
- ##### Hekurudhë
- ✈️ Vajgursjellës

Me industrinë mund të radhiten edhe një seri punimesh artizanati, si p.sh. punimi i drurit për cigarishte, çibukë e sepete; punimi i argjendit për unaza, bylyzykë e gjëra tjera zbukurimi, dhe veçanërisht punimi i mëndafshit dhe i qilimave. Ndër këto punime gratë e Shqipërisë përdorin një mjeshtëri të rrallë dhe konsiderohen artiste.

TREGËTIA. Tregëtia e brendshme ashtu edhe ajo e jashtme ushtrohen nga shteti. Nëpër sektorin e shtetit dhe nëpër sektorin kooperativist kalon pothuaj krejt tregëtia e vendit.

Tregëtia e brendshme zhvillohet ndër qytete e qendra nga Ndërmarrjet Tregëtare Shtetërore (N.T.Sh.), të cilat e kanë për detyrë t'u shpërndajnë magazinave të sektorit të tregëtisë mallrat që prodhohen nga industria, nga artizanati kooperativist e nga bujqësia.

Ndër fshatra gjenden edhe kooperativat e shitblerjes ku fshatarët kanë mundësi të blejnë artikuj të fabrikuar e të shesin prodhimet bujqësore e blegtorale.

Pazare janë vendet ku fshatarët shesin lirisht tepricat e prodhimeve të bagëtive dhe të kopshteve personale.

Tregëtia e Jashtme është monopol i shtetit dhe kryhet me anë të Ministrisë së Tregëtisë. Sot Shqipëria importon maqineri të ndryshme për zhvillimin e industrisë, vegla ndërtimi e prodhime



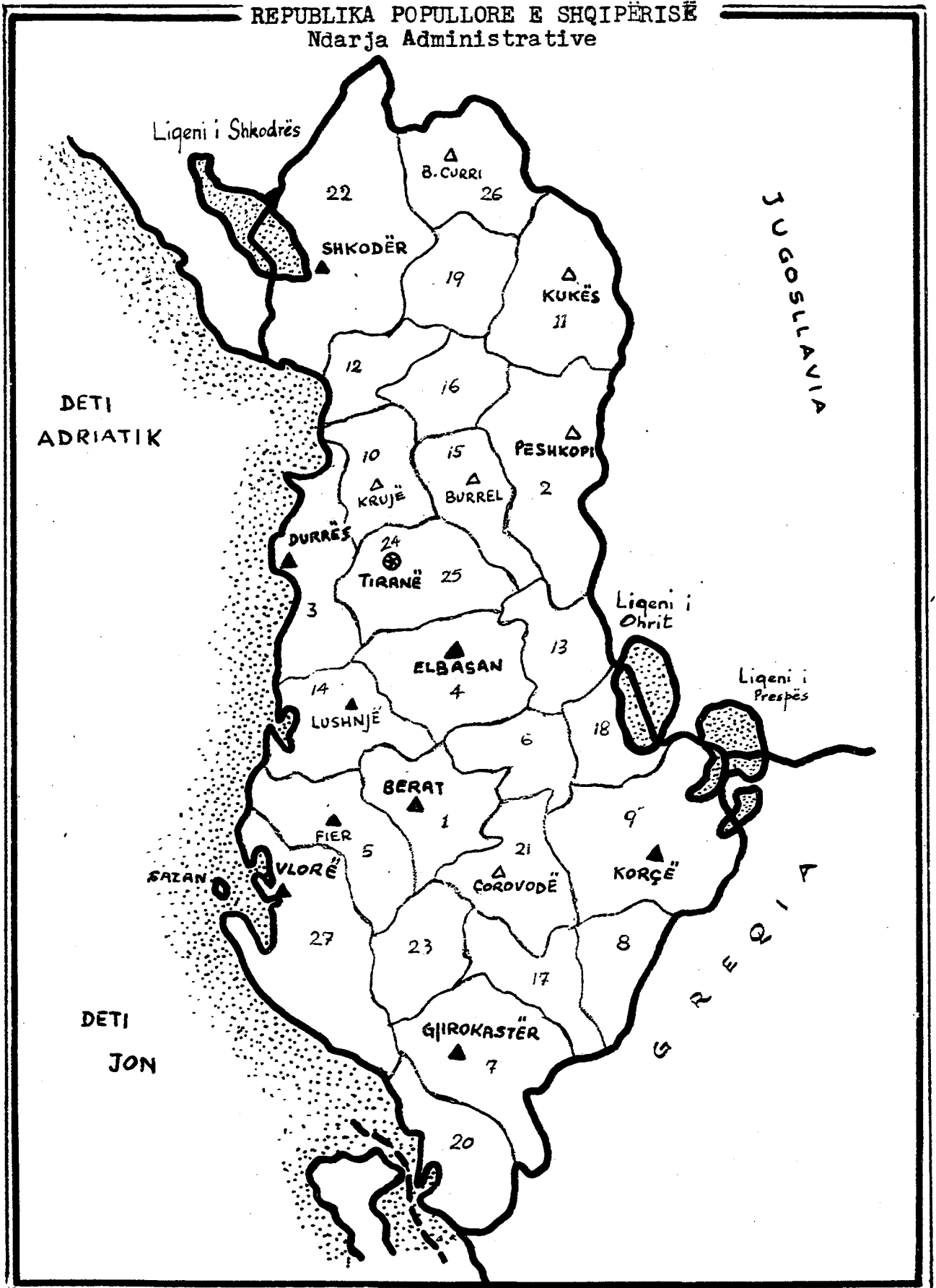
konsumi (ilaçe, veshmbathje etj.), dhe eksporton prodhime minerale (bakër, naftë, krom etj.), prodhime blegtorale, fruta, drunjë industrialë etj.

Sot Shqipëria ka marrëdhënie tregëtare me R.P. të Kinës, me shtetet e Europës Lindore, me Turqinë, Kubën, Algjerinë etj. Bën shkëmbime tregëtare në një shkallë të vogël edhe me Jugosllavinë, Italinë, Francën, Greqinë dhe me firma tregëtare zvicerane, austriake, suedeze etj.

#### TEMPERATURAT ABSOLUTE

	Maksimale	data	Minimale	data
Tiranë Q.	39.8	14.8.57	- 8.1	8. 2.65
Shkodër Q.	40.4	8.7.57	-10.6	30.12.41
Vlorë	42.2	31.7.45	- 7.2	1. 1.42
Durrës	39.0	14.8.57	- 7.4	24. 1.42
Sukth	38.7	8.8.62	- 8.2	18. 1.64
Q. "Stalin,"	41.5	23.7.39	-11.7	1. 1.42
Lushnjë	41.9	14.7.57	- 7.4	8. 2.65
Fier	39.5	14.8.57	-13.0	26. 1.54
Borsh	36.8	8.8.56	- 1.5	17. 1.63
Elhasan	41.0	30.7.54	- 7.2	24. 1.63
Sarandë	40.2	14.8.57	- 2.8	17. 1.53
Gjirokastër	42.2	14.7.57	- 9.1	18-19. 1.64
Korçë	38.5	9.8.45	-23.0	30-31.12.41
Pogradec	39.6	19.8.51	-12.8	26. 1.63
Ersekë	34.9	14.8.57	-17.2	19. 2.56
Orman Pojan (Sheqeras)	37.0	22.8.58	-25.8	27. 1.63
Voskopojë	33.4	27.6.65	-25.6	26. 1.54
Peshkopi	38.3	26.7.65	-20.8	27. 1.54
Kukës	39.5	13.7.57	-18.7	26-27. 1.54

REPUBLIKA POPULLORE E SHQIPËRISË  
Ndarja Administrative



NDARJA ADMINISTRATIVE E R.P.SH.

Republika Popullore e Shqipërisë, në pikëpamje administrative ndahet në 26 njësi të mëdha që quhen r r e t h e, dhe në qytetin e Tiranës. Që të gjitha këto njësi të mëdha administrative kanë lidhje të drejtëpërdrejtë me aparatit qendror shtetëror, që gjendet në Tiranë. Organet lokale të pushtetit shtetëror në fshatra e lagje, në lokalitete e rrethe dhe në qytetin e Tiranës janë këshillat popullore. Këshillat popullore janë baza politike e shtetit.

Sipas lajmeve zyrtare të fundit, Shqipëria ka pak më shumë se 2 milion banorë.

Numri i banorëve për çdo rreth dhe qendër rrethi: (1964)

Rrethi		Banorë	Qendra	Banorë
1.	Rrethi i Beratit	95.390	Berati	22.000
2.	" " Dibrës	86.990	Peshkopia	5.525
3.	" " Durrsit	142.240	Durrsi	47.870
4.	" " Elbasanit	118.080	Elbasani	35.330
5.	" " Fierit	127.120	Fieri	17.850
6.	" " Gramshit	22.200	Gramshi	2.225
7.	" " Gjirokastrës	47.400	Gjirokastra	15.000
8.	" " Kolonjës	18.325	Erseka	2.320
9.	" " Korçës	150.500	Korça	43.745
10.	" " Krujës	47.400	Kruja	6.725
11.	" " Kukësit	54.055	Kukësi	3.855
12.	" " Lezhës	30.250	Lezha	3.000
13.	" " Librazhdit	39.850	Librazhdi	1.500
14.	" " Lushnjës	73.840	Lushnja	15.970
15.	" " Matit	42.240	Burreli	3.420

	Rrethi	Banorë	Qendra	Banorë
16.	Rrethi i Mirditës	19.957	Rrësheni	1.310
17.	" " Përmetit	29.240	Përmeti	4.045
18.	" " Pogradecit	39.650	Pogradeci	8.910
19.	" " Pukës	25.350	Puka	1.660
20.	" " Sarandës	53.890	Saranda	7.710
21.	" " Skraparit	21.500	Çorovoda	1.945
22.	" " Shkodrës	140.895	Shkodra	47.000
23.	" " Tepelenës	28.800	Tepelena	2.540
24.	Qyteti i Tiranës	180.000		
25.	Rrethi i Tiranës	65.970	Tirana	180.000
26.	" " Tropojës	23.350	Bajram Curri	1.925
27.	" " Vlorës	112.550	Vlora	46.905

## RRETHI I GJIROKASTRËS

Shikimi fizik. Rrethi i Gjirokastrës zë një pjesë bukur të mirë të jug-perëndimit të Shqipërisë. Kufizohet me rrethin e Sarandës, me atë të Tepelenës, të Përmetit, të Vlorës dhe me Greqinë.

Relievi i rrethit të Gjirokastrës është i ndryshëm; në pjesën më të madhe sipërfaqja e tij është malore dhe kodrinore. Malet më të lartë të këtij rrethi janë vargu Dhëmbel-Nemërçkë, si edhe Lunxhëri-Bureto dhe Mali i Gjërë. Lartësia e këtyre maleve shkon prej 1700 m. gjer mbi 2000 m. Fushat e këtij rrethi janë të rrethuara nga male e kodra dhe në përgjithësi shkojnë gjatë rrjedhjeve të lumenjve. E tillë është fusha e Drinos.

Klima e rrethit të Gjirokastrës është mesdhetare atlantike në perëndim, kurse më nga lindja klima është tranzitore.

Lumi Drino, që është degë e Vjosës, i përket pothuaj krejtësisht këtij rrethi.

Shikimi ekonomik. Në pikëpamje ekonomike rrethi i Gjirokastrës ka të zhvilluar blegtorinë, por edhe bujqësia me degët e saja, si edhe industria venë mjaft mirë. Gjirokastra ka shumë kooperativa, ndërmarrje bujqësore shtetërore dhe fidanishte.

Nga kulturat bujqësore në këtë rreth kanë rëndësi drithërat, gruri dhe misri, por në fushat e Drinos mbillet edhe orizi. Edhe kultura e perimeve është e zhvilluar kudo.

Pyje në rrethin e Gjirokastrës ka pak, por ka kullota të shumta verore dhe dimërore ku kullosin me qindra mijë bagëtish. Për punimin e bulmetit janë ngritur punishte bulmeti. Djathi i Gjirokastrës është i përmendur.

Ndarja administrative. Qendra e rrethit të Gjirokastrës është Gjirokastra me më se 15.000 banorë. Gjirokastra është e ndërtuar në faqen lindore të Malit të Gjërë.

Nga larg, qyteti ka një pamje piktoreske me shtëpi që duken të ndërtuara njëra mbi tjetrën, dhe me lagje të përhapura; shumë prej këtyre lagjeve lidhen me ura, të cilat shkojnë mbi përrenjtë që përshkojnë qytetin. Kështjella, e ngritur në një nga kurrizet e qytetit, është e madhe dhe e mbajtur mirë.

Gjirokastra ka luajtur një rol me rëndësi në rilindjen kombëtare. Këtu ka lindur Çerciz Topulli, heroi i Mashkullores, që ka luftuar me heroizëm kundër okupatorëve turq. Edhe Enver Hoxha, diktatori komunist i Shqipërisë së sotme, është nga Gjirokastra.

Ky qytet është qendër e rëndësishme tregëtare e gjithë zonës që e rrethon. Bujqësia dhe blegtoria janë zhvilluar mjaft në këtë rreth. Ka edhe disa fabrika, si atë të miellit, të mobiljeve, të përpunimit të lëkurës, të këpucëve, të fermentimit të duhanit, uzinën e artikujve metalikë të konsumit të gjerë, uzinën mekanike

