

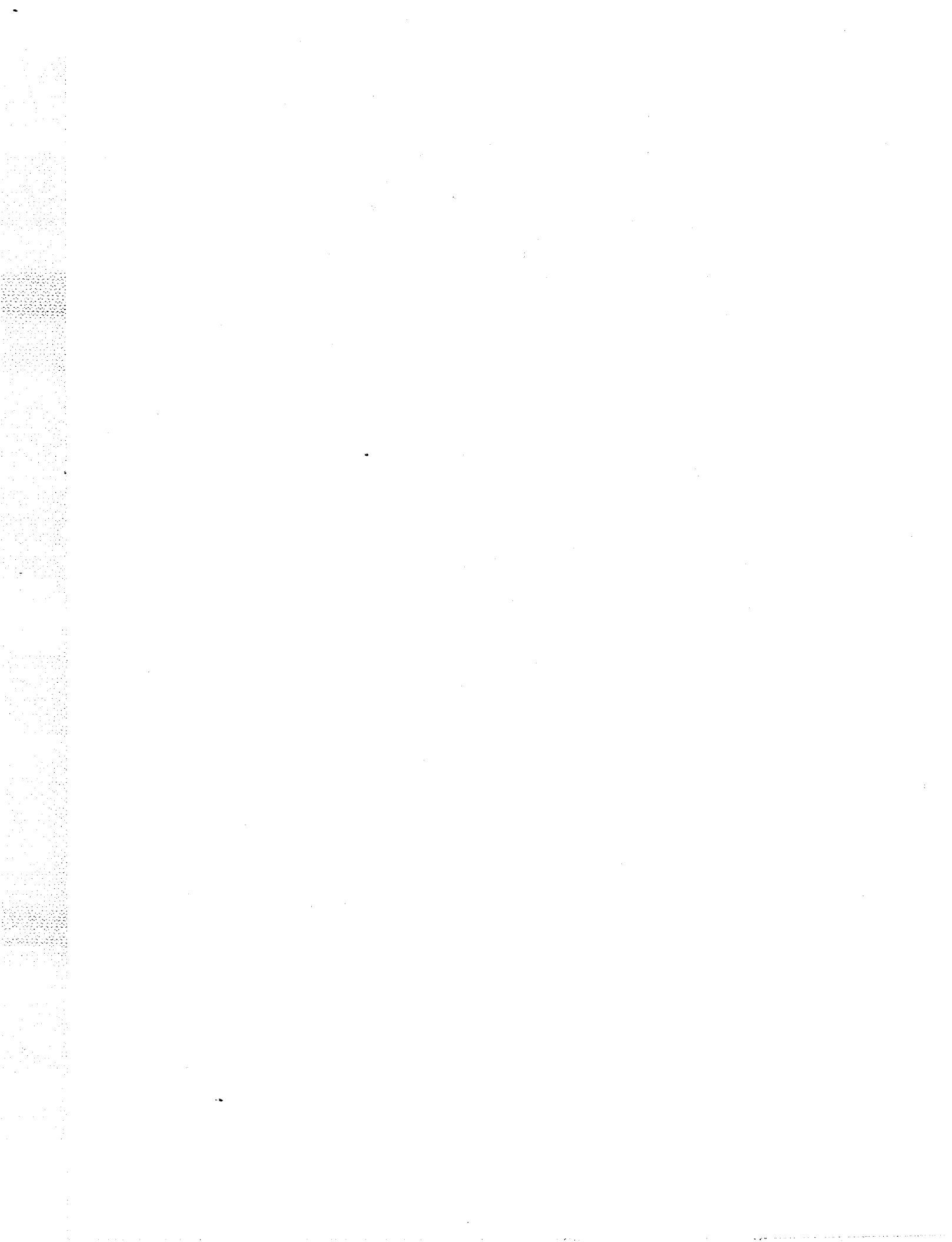
CZECHOSLOVAK MOTORIZED RIFLE TROOPS

CWE-1

Composition-Weapons and Equipment

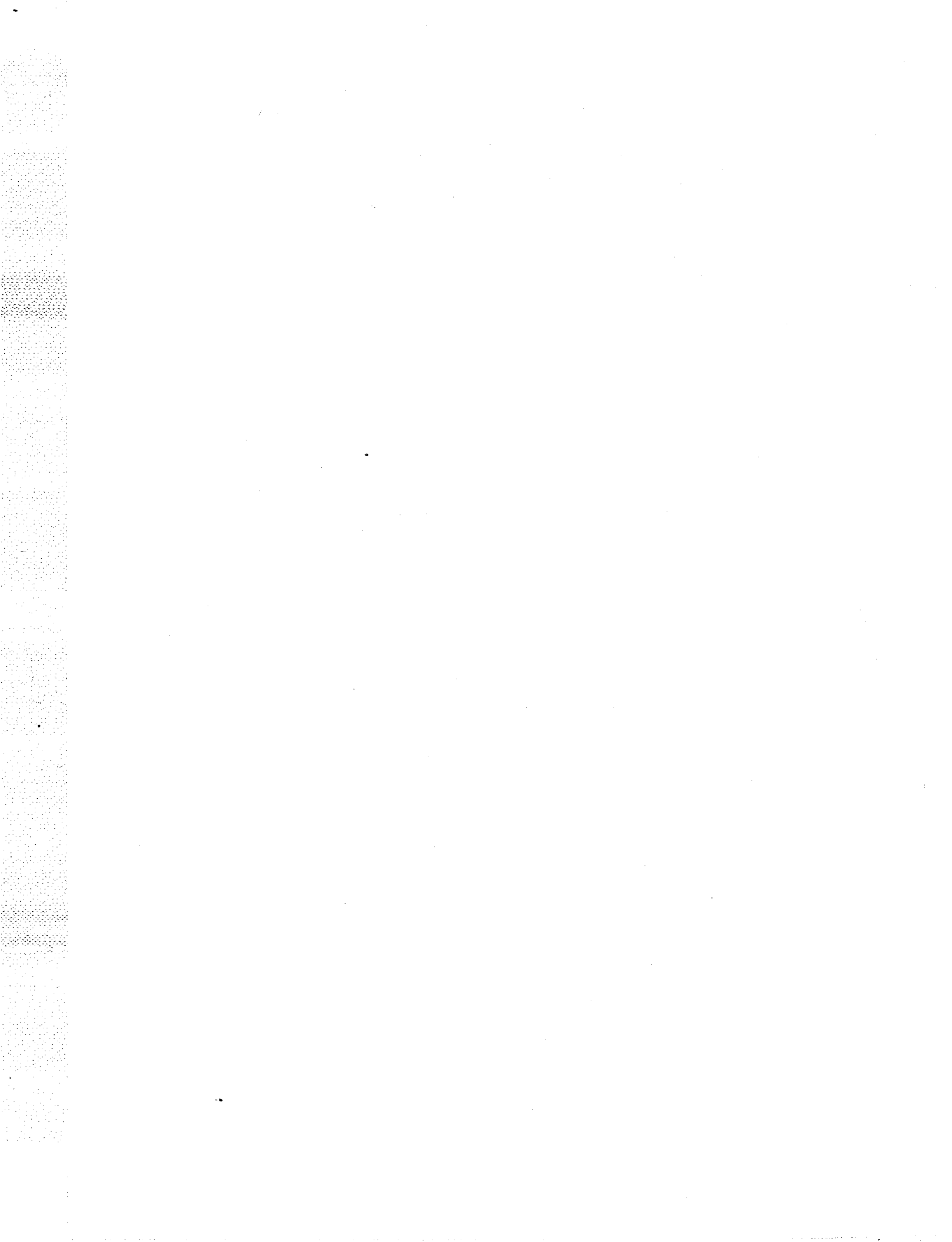
JANUARY 1986

**DEFENSE LANGUAGE INSTITUTE
FOREIGN LANGUAGE CENTER**



CONTENTS

INTRODUCTION	1
OBJECTIVE	1
SUGGESTIONS FOR STUDYING	2
STUDY RESOURCE 1 - VOCABULARY	3
STUDY RESOURCE 2 - NARRATIVE	4
PRACTICE EXERCISE 1	11
PRACTICE EXERCISE 2	12
STUDY RESOURCE 3 - DIALOG	13
PRACTICE EXERCISE 3	14
STUDY RESOURCE 4	15
PRACTICE EXERCISE 4	22
PRACTICE EXERCISE 5	23
PRACTICE EXERCISE 6	24
KEYS TO PRACTICE EXERCISES	25-31
SELF-EVALUATION TEST PART	35
KEY TO SELF-EVALUATION TEST	36
STUDY RESOURCE 5	39



INTRODUCTION

This module entitled Composition: Weapons and Equipment (CWE) deals with that part of the interrogation during which the interrogator questions the source about the types, numbers, distribution, and characteristics of the weapons and equipment utilized by the units within the source's area of knowledgeability. It consists of three lessons CWE-1, 2, and 3

OBJECTIVE

At the end of this lesson, you will be able to obtain whatever information is known to the source about the weapons and equipment used within the CPA. You should be able to do this speaking with confidence, with 100 percent listening accuracy, and without loss of time for consulting lexical aids.

SUGGESTIONS FOR STUDYING

Remember, this program is self-instructional, and YOU are the only person responsible for your learning. It is up to YOU to determine where, when, and how you want to proceed. The following hints may help you to achieve the best results.

1. Make sure you have all the necessary materials and equipment before starting.
2. Regular, short, and frequent working periods are recommended.
3. Find a quiet, comfortable place where you will not be disturbed.
4. Do not write your answers in this booklet. Use your own paper.

Repeat each exercise until you thoroughly understand the contents and can completely perform the required tasks before moving on to the next exercise.

STUDY RESOURCE 1

Instructions: The following narrative gives general information about the armament of Czechoslovak People's Army motorized rifle divisions. Read the narrative until you are thoroughly familiar with its content. In Practice Exercise 2 this narrative will be given on tape in Czech.

Armament of Motorized Rifle Divisions

For increased effectiveness of fire assaults and artillery preparation fires, motorized rifle units are reinforced with Multiple Rocket Launcher (MRL) subunits. The 130mm M51 MRL has 32 launch tubes, which are mounted on the Praga V3S truck. The newer type MRL is the M70, which has 40 launch tubes and is mounted on the Tatra 813 armored truck. The M70 MRL is equipped with 80 rockets, which it fires in two salvos.

One of the most important weapons which adds to the motorized rifle subunit's attack power is the tank. The older type T-62 is gradually being replaced by the new more effective T-72 model. The T-72 has a three-man crew and is armed with a 125mm smoothbore gun, a 7.62mm coaxial machinegun, and a 12.7mm antiaircraft machinegun mounted on the tank turret. The T-72's (main) gun is much more effective than the older type tank gun.

The older, towed howitzers are being replaced by the new self-propelled type of howitzers, M77 and M1974. The M77 152mm howitzer, is mounted on an armored Tatra 813 truck and has a 20 kilometer range. The M1974 self-propelled amphibious 122mm howitzer, has a 15 kilometer range and weighs 16 tons. It has a four-man crew.

For antiaircraft defense, motorized rifle units are equipped with self-propelled antiaircraft guns. The ZSU-23-4 is a four-barreled Soviet-produced rapid fire 23mm gun, mounted on a tank chassis and equipped with a radar which automatically trains all four barrels on the target. Its maximum rate of fire is 4,000 rounds per minute.

The ZSU double-barreled 57mm gun, which is mounted on the T-54 medium tank chassis, is an effective weapon against higher flying targets. The effective range is 4,000 meters and it has a maximum rate of fire 240 rounds per minute. The ZSU-57-2 is not radar equipped.

Motorized rifle divisions are equipped with short range missiles (FROG), and chemical and nuclear artillery projectiles for the eventuality of conventional, biological-chemical or nuclear warfare.

STUDY RESOURCE 2

Instructions: This is a list of new vocabulary items that will be used in this lesson. Each Czech word or phrase will be repeated twice on tape. Stop the tape and repeat each word or phrase and the example sentence. You should master this vocabulary before going on to the next part of the lesson.

Slovička

1. agitační střela - propaganda projectile

Agitační střely jsou naplněny propagačními letáky.

Propaganda projectiles are filled with propaganda leaflets.

3. bezzákluzový - recoilless

Protitankový kanón vz. 59, ráže 82 mm, je bezzákluzové dělo.

The 82mm M59 antitank cannon is a recoilless gun.

3. bojové vozidlo pěchoty (BVP) - infantry combat vehicle (BMP)

"Bojové vozidlo pěchoty" je obrněný transportér sovětské konstrukce BMP.

The "infantry combat vehicle" is the Soviet-designed BMP armored personnel carrier (APC).

4. koaxiální/souosý - coaxial

Tank T-72 je standartně vyzbrojen kanónem ráže 125 mm a koaxiálním kulometem.

The T-72 tank is normally armed with a 125mm gun and a coaxial machinegun.

5. čtyřhlavňový - four-barreled

ZSU 23 mm jsou samohybná čtyřhlavňová protiletadlová děla.

The 23mm ZSUs are four-barreled self-propelled antiaircraft guns.

6. dýmová střela - smoke projectile

Dýmové střely se používají ke krytí přesunů v otevřeném terénu.

Smoke projectiles are used to conceal movement in open terrain.

7. hladce vrtaná/hladká hlaveň - smoothbore, smoothbore barrel

Minomety mají hladkou hlaveň.

Mortars have smoothbore barrels.

8. hlavňový ejektor - bore evacuator (gas extractor)

Hlavňový ejektor odsává plyny z hlavně po výstřelu.

The bore evacuator draws gases from the barrel after firing.

9. houfnice - howitzer

Jedna z nejnovějších houfnic, která je užívána v ČSLA, je samohybná, má ráži 122 mm a dostřel 15 kilometrů.

One of the newest howitzers used in the CPA is the 122mm, self-propelled, amphibious howitzer, which has a 15 kilometer range.

10. kanónová houfnice - gun-howitzer

Československo vyvinulo novou kanónovou houfnici vz. 77.

Czechoslovakia developed the new M77 gun-howitzer.

11. kumulativní střela - hypervelocity armor-piercing (HVAP) projectile

Jádro kumulativní střely je vytvořeno z velice tvrdých materiálů.

The core of the hypervelocity armor-piercing projectile is formed from extremely hard materials.

12. střela - missile, rocket

ČSLA používá protitankové řízené střely (PTRS).

The CPA uses antitank guided missiles (ATGM).

13. nabíjecí mechanismus - loading mechanism

Nabíjecí mechanismus podstatně zvyšuje rychlost střely.

The (automatic) loading mechanism substantially increases the rate of fire.

14. obsluhou/osádkou obsluhovaná zbraň - crew-served weapon
(zbraň vyžadující dva nebo více mužů ke své obsluze)

Zbraně bojových vozidel jsou obsluhovány osádkou.
Zbraně, které nejsou namontované v bojových vozidlech jsou obsluhovány obsluhou.

Weapons mounted on combat vehicles are manned by a crew osádka .

Weapons not mounted on combat vehicles are manned by a crew obsluha .

15. odpalovací zařízení - missile launcher, missile transporter-erector-launcher

Odpalovací zařízení pro operačně taktické rakety je většinou namontováno na nákladním automobilu anebo tankovém podvozku.

Launchers for operational-tactical (SCUD-class) missiles are generally mounted on a truck or tank chassis.

16. osvětlovací střela, světlice - illumination projectile, flare

Světlice jsou používány k osvětlení bojiště v noci.

Flares are used to illuminate the battlefield at night.

Note:

Weapons mounted in combat vehicles are manned by a crew called osádka. Weapons not mounted in combat vehicles (drawn behind or transported on the vehicles) are manned by a crew called obsluha. In English we refer to both of these as "crew-served weapons."

17. palebný průměr - unit of fire (a fixed number of rounds per weapon or weapons system used for planning and accounting purposes and is not an authorized allowance or daily expenditure rate; sometimes incorrectly translated as "basic load").

Palebný průměr zbraně je určen podle předepsaných tabulek.

A weapon's unit of fire is fixed according to prescribed tables.

18. plně otočná věž - fully revolving turret

Všechny tanky mají plně otočné věže pro zvýšení jejich bojovosti.

All tanks have fully revolving turrets for increased operational readiness.

19. podvozek - chassis, undercarriage, landing gear

Čtyřhlavňová protiletadlová děla jsou namontována na tankových podvozcích.

The four-barreled antiaircraft guns are mounted on a tank chassis.

20. pontonová mostní souprava (PMS) - pontoon-bridge set (The Czechoslovak term for the Soviet PMP heavy folding pontoon-bridge set).

Pontonová mostní souprava se skládá ze soulodí.

A pontoon-bridge set is made up of pontoon-bridge sections.

21. protitanková řízená střela (PTRS) - antitank guided missile (ATGM)

Bojová vozidla pěchoty (BVP) jsou vyzbrojena protitankovými řízenými střelami.

Infantry fighting vehicles (BVPs) are armed with antitank guided missiles.

22. průpalná střela - high-explosive antitank projectile

V průpalných střelách se používají usměrněné nálože.

High-explosive antitank (HEAT) projectiles use a shaped explosive charge.

23. přespolní/terénní - cross-country

Součástí vojenského výcviku je přespolní běh.

A cross-country run is part of military training.

24. přesunové cvičení - deployment exercise

Armády Varšavské smlouvy mají rychlá přesunová cvičení.

Warsaw Pact armies have rapid deployment exercises.

25. radiolokátor pro řízení palby - fire control radar

Čtyřhlavňová protiletectká děla jsou vybavena radiolokátory pro řízení palby.

The four barreled antiaircraft guns are equipped with fire control radar.

26. raketa země-vzduch - surface-to-air missiles (SAM)

K protivzdušné obraně se používají rakety země-vzduch.

Surface-to-air missiles are used for antiaircraft defense.

27. řízení palby - fire control

Rozkazy k řízení palby jsou vydávány podle potřeby z velitelského stanoviště.

Fire control instructions are issued from the command post as necessary.

28. samohybné dělo - self-propelled gun

Československá armáda je vyzbrojena samohybnými děly sovětské a československé výroby.

The Czechoslovak Army is equipped with Soviet and Czechoslovak manufactured self-propelled guns.

29. soulodí - pontoon-bridge section, ferry (especially one constructed from pontoon-bridge sections)

Dva nebo více pontonů tvoří soulodí.

A pontoon-bridge section is made up of two or more pontoons.

30. takticko-technické údaje - tactical-technical data (A summary of the tactical and technical parameters of military equipment. This can include data about its employment in battle, consumption, service and maintenance requirements, size, weight, requirement for shipping and so on.)

Takticko-technické údaje jsou shromažďovány ve štábech útvarů k hodnocení.

The tactical-technical data is compiled by the unit staff for evaluation.

31. taktická raketa - tactical rocket, tactical battlefield missile (FROG)

Taktické rakety jsou rozmístěny blízko západních hranic.

Tactical rockets are deployed near the western border.

32. tažný motorový člun - tugboat, towboat

Tažné motorové čluny jsou užívány k umísťování částí pontonových mostů.

Tugboats are used to position parts of pontoon bridges.

33. tříštivotrhavý granát - high-explosive fragmentation projectile

Tříštivotrhavé granáty jsou dnes běžně užívaným střelivem proti živé síle.

High-explosive fragmentation projectiles are now commonly used as antipersonnel rounds.

34. úšťová brzda - muzzle brake

Úšťová brzda tlumí zpětný ráz hlavně.

A muzzle brake dampens the barrel recoil.

35. vlečňák/přívěs - trailer

Těžké vlečňáky jsou používány pro přepravu poškozených tanků určených k opravě.

Heavy trailers are used to transport damaged tanks designated for repairs.

36. vyhazovací mechanismus - ejecting mechanism

Vyhazovací mechanismus vyhazuje nábojnice z komory.

The ejecting mechanism ejects shell casings from the chamber.

37. výroba - manufacture

Samopal vz. 58 je československé výroby.

The M58 assault rifle is of Czechoslovak manufacture.

PRACTICE EXERCISE 1

Instructions: Write an English translation of the following sentences.

1. Agitační střely jsou používány k propagačním účelům s cílem rozvrátit morální připravenost nepřátelských vojsk.
2. Hlavnový ejektor zabraňuje úniku plynů z děla do tankové věže.
3. Jedna z charakteristik kumulativní střely je tvrdost materiálu, ze kterého je vytvořeno jádro střely.
4. ČSLA používá jak lištové tak i trubkové raketnice.
5. Každá zbraň má předem určený palebný průměr.
6. Síla průpalné střely je soustředěna do jednoho bodu.
7. Pomocí radiolokátoru jsou střely protiletadlových děl automaticky naváděny na cíl.
8. Dva nebo více pontonů tvoří soulodí.
9. Účelem tříštivotrhavých granátů je pokryt co největší plochu bojiště malými střepinami.
10. Tažný motorový člun má silnější motor Tatra 111.

Please turn to key on page 25.



PRACTICE EXERCISE 2

Instructions: This is an aural comprehension exercise. On the tape you will hear a narrative in Czech. Each paragraph will be followed by questions in Czech. Write answers in Czech to the questions. The same narrative was presented in English in Study Resource 1. Additional instructions for performing the exercise are given on the tape. The key is on page 26.



Některé varianty Tatry 815

STUDY RESOURCE 3

Instructions: Below in print is the narrative you heard in Practice Exercise 2. Read the narrative several times, paying special attention to unfamiliar vocabulary and grammatical constructions. When necessary, refer to Study Resources 1 and 2 and to the taped narrative given in the Practice Exercise 2. You may also use other lexical aids.

Výzbroj motostřeleckých útvarů

Pro zvýšení účinnosti palebných přepadů a předútočné dělostřelecké přípravy jsou motostřelecké útvary zesíleny jednotkami mnohohlavňových raketometů. Raketomet vz. 51 ráže 130 mm má dvaatřicet trubkových raketnic, které jsou namontovány na nákladním vozidle Praga V3S. Raketomet vz. 70 je novější typ, má čtyřicet trubkových raketnic a je namontován na nákladní obrněný vůz Tatra 813. Raketomet vz. 70 je vyzbrojen 80 raketami, které odpaluje ve dvou salvách.

Jednou z nejdůležitějších zbraní, která dodává motostřeleckým jednotkám útočnou sílu, je tank. Starší typ T-62 je postupně nahrazován novým, více účinným vzorem T-72. T-72 má osádku tří mužů, je vyzbrojen dělem s hladkou hlavní ráže 125 mm, se sousým kulometem ráže 7,62 mm a protiletadlovým kulometem ráže 12,7 mm umístěným na tankové věži. Dělo tanku T-72 je daleko účinnější než děla tanků starších typů.

Starší houfnice, přepravované v závěsu, jsou nahrazovány novými samohybnými typy houfnic vz. 1974 a vz. 77. Houfnice vz. 77 je na obrněné Tatře 813, má ráži 152 mm, dostřel 20 kilometrů. Samohybná obojživelná 122 mm houfnice vz. 1974 má dostřel 15 kilometrů a hmotnost 16 tun. Má čtyřčlennou osádku.

Za účelem protivzdušné obrany jsou motostřelecké útvary vyzbrojeny samohybnými protiletadlovými děly. Čtyřhlavňové rychlopalné dělo ráže 23 mm ZSU-23-4 je sovětské výroby. Dělo je namontováno na tankovém podvozku a vybaveno radarem, který automaticky navádí všechny čtyři hlavně na cíl. Maximální rychlost střelby je 1000 ran za minutu z každé hlavně.

Účinnou zbraní proti výše letícím cílům je dvouhlavňové dělo ZSU ráže 57 mm, které je namontováno na podvozku středního tanku T-54. Je účinné do vzdálenosti 4000 metrů, s maximální rychlostí střelby 240 ran za minutu. ZSU-57-2 není vybaveno radarem.

Pro případ konvenční, biologicko-chemické anebo jaderné války jsou motostřelecké divize vyzbrojeny raketami s krátkým doletem a dělostřeleckými chemickými a jadernými granáty.

PRACTICE EXERCISE 3

Instructions: Write an English translation of each of the following sentences.

1. Za účelem zvýšení účinnosti palebných přepadů, motostřelecké útvary jsou zesíleny jednotkami mnohohlavňových raketometů.
2. Starý typ raketometů vz. 51 je nahrazován novějším typem vz. 70.
3. Raketomet vz. 70 má čtyřicet trubkových raketnic a je namontován na nákladním vozidle Tatra 813.
4. Tank vzor T-72 má osádku tří mužů a je vyzbrojen dělem ráže 125 mm s hladce vrtanou hlavní.
5. T-72 má mimo jiné souosý kulomet ráže 7,62 mm a protiletadlový kulomet ráže 12,7 mm.
6. Tankové kulometry jsou umístěny v tankové věži a na tankové věži.
7. Houfnice vz. 77 má ráži 152 mm a dostřel 20 km (kilometrů).
8. Samohybná houfnice vz. 74 má ráži 122 mm s maximálním dostřelem 15 kilometrů.
9. Samohybná protiletadlová děla zvyšují protivzdušnou obranyschopnost motostřeleckých útvarů.
10. K chemickým nebo jaderným úderům mohou být používány rakety s krátkým doletem.

Please turn to the key on page 28.

STUDY RESOURCE 4

Instructions: The following dialog will be given on tape in Practice Exercise 4. Read the dialog until you are thoroughly familiar with its content. Consult Study Resource 2 or any other lexical aids for those words or phrases which you do not understand. An English translation of this dialog is given in Study Resource 5.

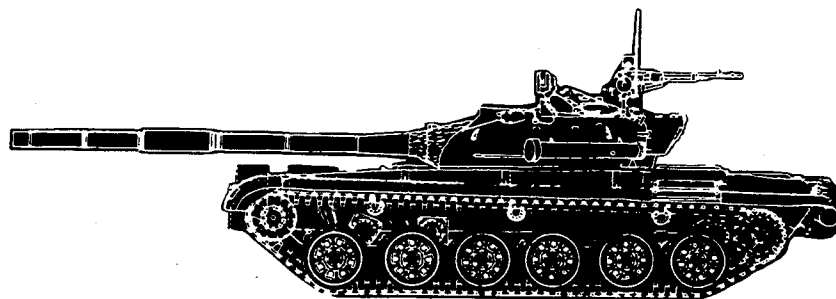
Výslech zajatce

SETTING: The interrogator has obtained detailed information concerning the personnel strengths of the 1st Battalion, 3rd Motorized Rifle Regiment, 19th Motorized Rifle Division. He has also obtained less detailed information about units with which the PW was less familiar.

Using this information, along with the information concerning organization, the interrogator will now question the PW about the weapons and equipment of those units about which the PW has demonstrated knowledge. He will begin with the highest echelon and proceed down to the PW's platoon.

1. V: Jaké typy tanků má tankový pluk 19. msd?

Z: T-62 a novější T-72.

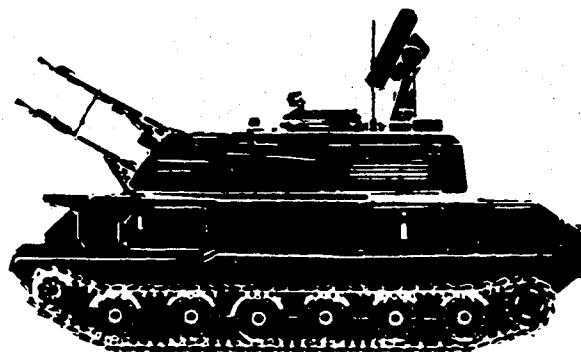


2. V: Kolik tanků má celkem tankový pluk?
(Jaký je celkový počet tanků tankového pluku)?

Z: Já nevím.

3. V: Jakou výzbroj má T-72?
Z: Mají dělo s hladkou hlavní ráže 125 mm, souosý Kalašnikov kulomet ráže 7,62 mm a nový typ protiletadlového kulometu ráže 12,7 mm.
4. V: Jaký je palebný průměr pro T-72 tankový kanón?
Z: Tankista mi řekl, že i s automatickým nabíjecím systémem mají pořád čtyřicet nábojů, 12 podkaliberních, 6 průpalných a 22 tříštivotrhavých střel.
5. V: Jaký je palebný průměr pro 12,7 mm protiletadlový kulomet?
Z: 500 ran.
6. V: Jaký je palebný průměr pro 7,62 mm spřažený kulomet?
Z: 3.000 ran.
7. V: Jaká jiná vozidla patří tankovému pluku?
Z: Já nevím nic o jiných vozidlech a technice tankového pluku.
8. V: Které zbraně patří dělostřeleckému pluku 19. msd?
Z: Já jsem viděl 122 mm a 152 mm tažené kanónové houfnice, ale nevím kolik.
9. V: Kolik 120 mm tažených houfnic má celkem divizní dělostřelecký pluk?
Z: Divizní dělostřelecký pluk měl 36 122 mm houfnic.
10. V: Jaký je plný vojenský název 122 mm houfnice?
Z: 122 mm houfnice D-30.
11. V: Komu v divizním dělostřeleckém pluku jsou přiděleny ty 122 mm houfnice?
Z: Divizní dělostřelectvo má dva prapory, každý po 18 houfnicích.

12. V: Jaký je celkový počet 152 mm tažených houfnic v divizním dělostřeleckém pluku?
Z: Bylo tam 18 152 mm tažených houfnic.
13. V: Jaký je plný vojenský název 152 mm houfnic?
Z: 152 mm houfnice D-1 vz. 1943.
14. V: Komu v divizním dělostřeleckém pluku jsou přiděleny 152 mm houfnice?
Z: 152 mm houfnice jsou organizovány do dvou praporů, (každý) o 18 houfnicích.
15. V: Řekl jste, že jste dostali nové samohybné houfnice. Jaký je plný vojenský název těch houfnic?
Z: Já nevím. Viděl jsem je jenom několikrát. Myslím, že jsou to 152 mm houfnice namontované na obrněný nákladní vůz Tatra 813. Vzpomínám si, že mají dostřel 20 kilometrů a ještě, že mají automatický nabíjecí systém.



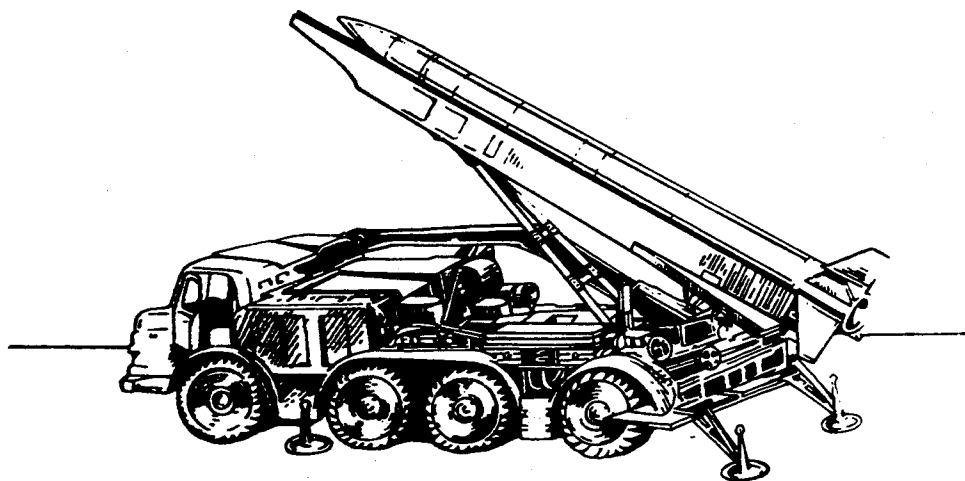
16. V: Jaké zbraně s obsluhou patří protiletadlovému pluku?
Z: Mají většinou samohybná protiletadlová děla a rakety země vzduch. ZSU 23 mm, čtyřhlavňová protiletadlová děla, ZSU 57 mm, dvouhlavňová protiletadlová děla a sovětský radarem kontrolovaný raketový systém protivzdušné obrany. Já nevím, jaké označení má, ale má tři rakety umístěné na pásovém obrněném vozidle. Radiolokátor pro řízení palby je namontován na podvozku, který vypadá jako podvozek tanku vzor Pt-76.

17. V: Řekněte mi, jestli na jedné z těchto fotografií je raketový systém, který jste viděl? (Vyšetřovatel ukaže několik fotografií zajatci.)

Z: Jo, vypadal jako tenhle. (Zajatec ukáže na fotografii SA-6.)

18. V: Kolik těch raketových systémů má celkem protiletadlový pluk?

Z: Já nevím. Já jsem je viděl jenom občas, když jsme měli přesunové cvičení. Já nevím nic o množství systémů, výzbroje anebo vozidel v žádné jednotce s výjimkou svého praporu.



19. V: Tak, a jaké rakety patří praporu taktických raket?

Z: Oni to dost tají. Před touhle operací jsem tyhle zbraně nikde neviděl. Odpalovací zařízení, které jsem před nedávnem viděl, bylo namontováno na ZIL-135 a druhý ZIL-135 měl tři rakety, které byly skoro stejně dlouhé jako ZIL, který je vezl.

20. V: A co divizní prapor raketometů, jaké raketometry má?

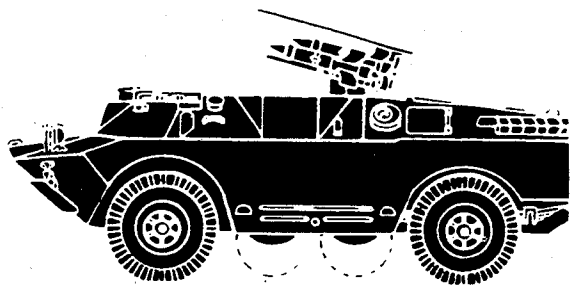
Z: Ten je vyzbrojen mnohohlavňovými raketometry vz. 70.

21. V: Popište raketomety vz. 70.

Z: Mají 40 raketnic ráže 122 mm namontovaných na obrněném nákladním vozidle Tatra 813, které také vozí druhou sadu 40 raket. Jejich maximální dostřel je něco přes 20 kilometrů.

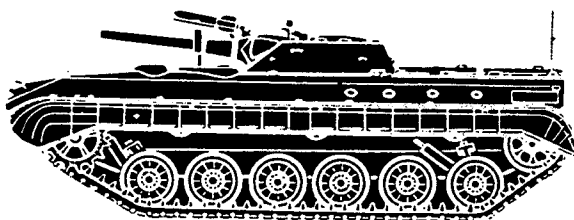
22. V: Jaké protitankové zbraně má protitankový prapor 19. motostřelecké divize?

Z: Má bezzákluzová protitanková děla ráže 82 mm vz. 59 a BRDM vyzbrojená sovětskými protitankovými řízenými střelami (PTRS) vz. 64. Bylo mi řečeno, že některé BRDM jsou vyzbrojeny novějšími PTRS, ale o tom já nic nevím.

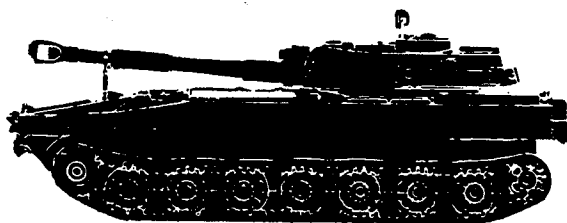


23. V: Dobře, teď přejdeme k průzkumnému praporu. Jaká vozidla má?

Z: Já toho moc nevím o téhle jednotce. Obvykle užívali BVP, lehký tank PT-76 a motocykl JAWA-350.



24. V: Co znamená zkratka BVP?
- Z: Bojové vozidlo pěchoty, český název pro vozidlo sovětské konstrukce BMP.
25. V: Jaké obsluhou a osádkou obsluhované zbraně má průzkumný prapor?
- Z: Já jsem vám už řekl všechno, co vím o tom praporu. V našem praporu jsme obvykle průzkum dělali sami, a tak jsme se nedostali moc do styku s divizními průzkumnými složkami.
26. V: Jakou ženijní techniku má ženijní prapor 19. motostřelecké divize?
- Z: Přítel z plukovní roty ženistů mi řekl, že ženijní prapor má pontonové mostní soupravy (PMS) a nové tažné čluny MO-634, které používají při stavbě pontonových mostů. Tažné čluny jsou převáženy na přívěsu za Tatrou 813, ve které je pontonové soulodí. To je ale všechno, co mi můj přítel řekl.
27. V: Jaké druhy radiotechniky má spojovací prapor divize?
- Z: Já o tom nic nevím a vůbec, už jsem vám řekl všechno, co vím o výzbroji a výstroji divizních útvarů a jednotek.
28. V: Dobře jsou tady nějaké věci, ke kterým se ještě vrátím později. Teď si promluvíme o 3. motostřeleckém pluku. Jaký model tanků má plukovní tankový prapor?
- Z: Oba, T-62 a T-72. Já myslím, že tam jsou dvě roty T-62 a jedna rota T-72.
29. V: Jaké radiové přístroje mají T-72?
- Z: Myslím, že mají radiovou stanici R-125 a T-62 mají R-113.
30. V: Jaké dělostřelecké zbraně má dělostřelecká baterie 3. motostřeleckého pluku?
- Z: Má samohybné houfnice ráže 122 mm sovětské výroby.



31. V: Popište tu houfnici.

Z: My jsme s nimi byli obeznámeni před pár týdny. Je to obojživelná samohybná houfnice s plně otočnou věží na pásovém podvozku. Motor a prostor řidiče jsou umístěny v přední části vozidla. Zbývající prostor vozidla je bojový prostor, v kterém je umístěna houfnice, kontrolní přístroje pro řízení palby a zásoba střeliva. Dále je tam místo pro velitele, mířiče a nabíječe.

32. V: Co víte o tom dělu samotném?

Z: Dělo je ráže 122 mm. Má krátkou hlaveň s ústřovou brzdou, má hlavňový ejektor, který odsává plyny z bojového prostoru vozidla a nabíjecí a vyhazovací mechanismus, který umožňuje rychlost střelby 5 ran za minutu a má dostřel 15 kilometrů.

33. V: Jaké jiné takticko-technické údaje znáte o této zbrani?

Z: Maximální rychlost na silnici je 60 kilometrů za hodinu, terénní rychlost je 30 kilometrů za hodinu a při přepravě přes vodu dosahuje rychlosti 4,5 kilometrů za hodinu. Akční radius je 500 kilometrů. Palebný průměr tvoří tříštivotrhavé a kumulativní granáty. Ale mimo tohoto střeliva může používat také osvětlovací, dýmové, agitační (s letáky) a jiné střely.

KEY TO PRACTICE EXERCISE 5

Here are translations of the questions and acceptable answers.

1. Q: How is the T-72 tank armed?
A: The T-72 is armed with a 125mm smoothbore gun, a 12.7mm antiaircraft machinegun, and a 7.62mm coaxial machinegun.
2. Q: What range does the M77 gun howitzer have?
A: The M77 gun-howitzer has a range of 20 kilometers.
3. Q: How many rockets does the M70 MRL have?
A: The M70 MRL carries 80 rockets, which can be fired in two salvos.
4. Q: What antitank weapons are the antitank battalions armed with?
A: They are armed with 82mm recoilless antitank guns and BRDMs equipped with Sagger ATGMs.
5. Q: What does the abbreviation "BVP" mean?
A: "BVP" means infantry fighting vehicle - the Czechoslovak name for the Soviet-designed BMP.
6. Q: What engineering equipment does the engineer battalion of the 19th Motorized Rifle Division have?
A: The engineer battalion has PMS pontoon-bridge sets and MO-634 tugboats.
7. Q: What radio sets do the T-72 tanks have?
A: The T-72s may have R-125 transceivers, and the T-62s have R-113 transceivers.
8. Q: What is the rate of fire of the M1974 self-propelled howitzer?
A: It has a maximum rate of fire of five rounds per minute.

PRACTICE EXERCISE 5

Instructions: Write an answer in English for each of the following questions. You may refer to the notes you took for Practice Exercise 4.

1. Jak je vyzbrojen tank T-72?
2. Jaký dostřel má kanónová houfnice vz. 77?
3. Kolik raket má raketomet vz. 70?
4. Jakými protitankovými zbraněmi jsou vyzbrojeny protitankové oddíly?
5. Co znamená zkratka BVP?
6. Jakou ženijní techniku má ženijní prapor 19. motostřelecké divize?
7. Jaké radiové přístroje mají tanky T-72?
8. Jakou rychlost střelby má samohybná houfnice vz. 1974?
9. Jaký dostřel má houfnice vz. 1974?
10. Jak jsou přepravovány taktické rakety?

Please turn to the key on page 29.



Velitel čety s osádkou BVP

PRACTICE EXERCISE 6

Instructions: On tape you will hear a short dialog. The questions will be in English and the responses in Czech. Write a Czech translation for each question and an English translation for each response. Stop the tape to write each translation. Use no references. The key is on page 31.

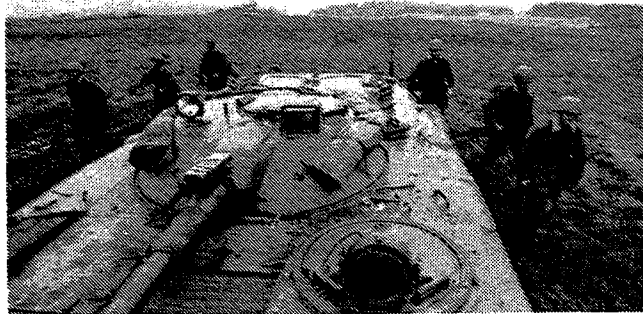


Osádka BVP

KEY TO PRACTICE EXERCISE 1

Here are acceptable translations of the sentences.

1. Propaganda projectiles are used for the (propaganda purpose) of disrupting the morale of enemy troops.
2. The bore evacuator prevents the leakage of gases from the gun into the tank turret.
3. One of the characteristics of the hypervelocity armor-piercing projectile is the hardness of the materials from which the core of the projectile is formed.
4. The CPA uses both launch rails and launch tubes.
5. Each weapon has a predetermined unit of fire.
6. The force of the high-explosive antitank (HEAT) projectile is concentrated at one point.
7. Antiaircraft guns are automatically guided on target with the help of radar.
8. Two or more pontoons form a pontoon-bridge section.
9. The purpose of high-explosive fragmentation projectiles is to cover the largest possible area of the battlefield with small fragments.
10. The tugboat has a more powerful Tatra 111 motor.



Družstvo BVP při bojové činnosti

KEY TO PRACTICE EXERCISE 2

Here are the questions you heard on tape and acceptable answers.

1. Q: Co zvyšuje dělostřeleckou přípravu?
What intensifies artillery preparation fires?
A: Reinforcement of motorized rifle units with MRL subunits intensifies artillery preparation fires.
2. Q: Kolik trubkových raketnic má raketomet vz. 70?
How many tube launchers does the M70 MRL have?
A: The M70 has 40 tube launchers.
3. Q: Co dává motostřeleckým jednotkám útočnou sílu?
What adds to the motorized rifle subunits' attack power?
A: Tanks add to the motorized rifle subunits' attack power.
4. Q: Kolik mužů tvoří osádku T-72?
How many men form the T-72 tank crew?
A: The T-72 tank has a three-man crew.
5. Q: Jak byly přepravovány starší houfnice?
How were the older howitzers transported?
A: The older howitzers were towed.
6. Q: Jaké takticko-technické údaje víte o houfnici vz. 1974?
What tactical-technical data do you know about the M1974?
A: It is a self-propelled amphibious 122mm howitzer with a 15 kilometer range. It has a four-man crew and weighs about 16 tons.
7. Q: Jakou ráži má čtyřhlavňové protiletadlové dělo ZSU?
What is the caliber of the four-barreled ZSU antiaircraft gun?
A: It is a 23mm gun.

8. Q: Jakou maximální rychlost střelby má ZSU 23-4?
What is the maximum rate of fire of the ZSU 23-4?
- A: Its maximum rate of fire per barrel is 1000 rounds per minute.
9. Q: Jaký je účinný dostřel dvouhlavňového děla ZSU 57-2?
What is the effective range of the ZSU 57-2?
- A: The ZSU 57 is effective to a range of 4000 meters.
10. Q: Kdy jsou využity rakety s krátkým doletem?
When are short range missiles employed?
- A: Short range missiles are employed in conventional, biological-chemical, or nuclear warfare.

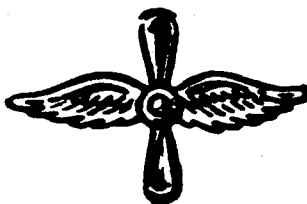


Velitel bojového vozidla pěchoty

KEY TO PRACTICE EXERCISE 3

Here are acceptable translations of the sentences.

1. To increase the effectiveness of fire strikes, motorized rifle units are reinforced with multiple rocket launcher (MRL) sub-units.
2. The old type M51 MRL is being replaced by the newer type M70 MRL.
3. The multiple rocket launcher M70 has 40 tube launchers and is mounted on the armored Tatra 813 truck.
4. The T-72 tank has a three-man crew and is armed with a 125mm smoothbore gun.
5. In addition (to other armament), the T-72 has a 7.62mm coaxial machinegun and a 12.7mm anti-aircraft machinegun.
6. The tank machineguns are located in the tank turret and on the tank turret.
7. The M77 howitzer has a caliber of 152mm and range of 20 kilometers.
8. The M1974 self-propelled howitzer has a caliber of 122mm and a maximum range of 15 kilometers.
9. Self-propelled anti-aircraft guns increase the anti-aircraft defense capability of motorized rifle units.
10. Short range missiles may be used for chemical or nuclear strikes.



KEY TO PRACTICE EXERCISE 5

Here are translations of the questions and acceptable answers.

1. Q: How is the T-72 tank armed?
A: The T-72 is armed with a 125mm smoothbore gun, a 12.7mm antiaircraft machinegun, and a 7.62mm coaxial machinegun.
2. Q: What range does the M77 gun howitzer have?
A: The M77 gun-howitzer has a range of 20 kilometers.
3. Q: How many rockets does the M70 MRL have?
A: The M70 MRL carries 80 rockets, which can be fired in two salvos.
4. Q: What antitank weapons are the antitank battalions armed with?
A: They are armed with 82mm recoilless antitank guns and BRDMs equipped with Sagger ATGMs.
5. Q: What does the abbreviation "BVP" mean?
A: "BVP" means infantry fighting vehicle - the Czechoslovak name for the Soviet-designed BMP.
6. Q: What engineering equipment does the engineer battalion of the 19th Motorized Rifle Division have?
A: The engineer battalion has PMS pontoon-bridge sets and MO-634 tugboats.
7. Q: What radio sets do the T-72 tanks have?
A: The T-72s may have R-125 transceivers, and the T-62s have R-113 transceivers.
8. Q: What is the rate of fire of the M1974 self-propelled howitzer?
A: It has a maximum rate of fire of five rounds per minute.

9. Q: What range does the M1974 howitzer have?

A: The M1974's 122mm gun has a range of 15 kilometers.

10. Q: How are the tactical rockets transported?

A: Each ZIL-135 carries three of them.



"Bévépéčko" (BVP)

KEY TO PRACTICE EXERCISE 6

Here are the questions and responses you heard on tape and acceptable translations.

1. Q: Now Lieutenant, we will discuss the weapons and equipment of the 19th Motorized Rifle Division. What models of tanks does the tank regiment of the 19th Motorized Rifle Division have?

Dobře pane poručíku, a teď si popovídáme o výzbroji a výstroji 19. motostřelecké divize. Jaký druh tanků má tankový pluk 19. motostřelecké divize?

A: T-62 a novější T-72.

T-62s and the newer T-72s.

2. Q: How many rounds of ammunition does the T-72 have for its main gun?

Kolik nábojů pro dělo má T-72?

A: Tankista mi řekl, že i s automatickým nabíjecím systémem mají pořád čtyřicet nábojů - 12 podkaliberních, 6 průpalných a 22 tříštivotrhavých.

A tanker told me that even with the automatic loading system, they still carry 40 rounds-12 armor-piercing fin-stabilized, discarding-sabot (APFSDS), six HEAT, and 22 He-fragmentation projectiles.

3. Q: How many tanks does the tank regiment have?

Kolik tanků má tankový pluk?

A: Já nevím.

I don't know.

4. Q: Describe the M77 gun-howitzer.

Popište vz. 77 kanónovou houfnici.

A: Já jsem je viděl jenom několikrát. Myslím, že jsou to 152mm houfnice namontované na obrněných nákladních vozech Tatra 813.

I've only seen them a couple of times. I think that they are 152mm howitzers mounted on the Tatra 813 armored trucks.

5. Q: Tell me if one of these photographs is the missile system that you saw.

Řekněte mi, jestli na jedné z těchto fotografií je raketový systém, který jste viděl.

A: Jo. Vypadal jako tenhle.

Yes. It looked like this one.

6. Q: How many of these missile systems does the antiaircraft regiment have?

Kolik těch raketových systémů má protiletadlový pluk?

A: Já nevím. Já jsem je viděl občas, když jsme měli přesunová cvičení. Já nevím nic o množství výzbroje anebo vozidel v žádné jednotce s výjimkou svého praporu.

I don't know. I only saw them occasionally when we had deployment exercises. I don't know anything about the number of weapons or vehicles in any subunit except my own battalion.

7. Q: What type of rockets does the tactical rocket battalion have?

Jaké rakety má prapor taktických raket?

A: Oni to dost tají. Před touhle operací jsem tyhle zbraně nikdy neviděl. Odpalovací zařízení, které jsem viděl, bylo namontováno na ZIL-135 a druhý ZIL-135 měl tři rakety, které byly skoro stejně dlouhé jako ZIL, který je vezl.

They're very secretive. Before this operation I had never seen these weapons at all. The launcher that I recently saw was mounted on a Zil-135. Another ZIL-135 was carrying these three missiles, which were almost as long as the truck.

8. Q: Describe the M70 MRL.

Popište rakety vz. 70.

A: Mají 40 raketnic ráže 122 mm namontovaných na obrněném nákladním vozidle Tatra 813, která také vozí druhou sadu 40 reket. Jejich maximální dostřel je něco přes 20 kilometrů.

They have a 40-tube 122mm launcher mounted on a Tatra 813 armored vehicle, which also carries a second set of 40 rockets. Its maximum range is just over 20 kilometers.

9. Q: What antitank weapons does the antitank battalion of the 19th Motorized Rifle Division have?

Jaké protitankové zbraně má protitankový prapor 19. motorizované střelecké divize?

A: Má bezzákluzová protitanková děla ráže 82 mm vz. 59 a obojživelné BRDM vyzbrojeny sovětskými protitankovými řízenými střelami (PTRS) vz. 64. Bylo mi řečeno, že některá BRDM jsou vyzbrojena novějšími PTRS, ale o tom nic nevím.

It has the 82mm M59 recoilless antitank guns and (amphibious) BRDMs equipped with Soviet Type 64 (AT-3 Sagger) antitank guided missiles (ATGM). I've been told that some of the BRDMs are armed with a new type of ATGM, but I don't know anything about it.

10. Q: What does the abbreviation "BVP" stand for?

Co znamená zkratka BVP?

A: Bojové vozidlo pěchoty, český název pro vozidlo sovětské konstrukce BMP.

"BVP" stands for infantry fighting vehicle (IFV)-the Czech name for the Soviet-designed BMP.



SELF-EVALUATION TEST

Instructions: On tape you will hear a short dialog. The questions will be in English and the responses in Czech. Write a Czech translation for each question and an English translation for each response. Stop the tape to write each translation. Use no references. The key is on page 36.



Řidič BVP

KEY TO SELF-EVALUATION TEST

Here are the questions and responses you heard on tape and acceptable translations.

1. Q: Describe how the T-72s are armed in your division.

Popište, jak jsou vyzbrojeny T-72 ve vaší divizi.

- A: Mají dělo s hladkou hlavní ráže 125 mm, souosý Kalašnikov kulomet ráže 7,62 mm a nový typ protiletadlového kulometu ráže 12,7 mm.

They have a 125mm smoothbore cannon, a Kalashnikov 7.62mm coaxial (turret) machinegun, and a new type of 12.7mm antiaircraft machinegun.

2. Q: What crew-served weapons does the artillery regiment of the 19th Motorized Rifle Division have?

Které osádkou/obsluhou obsluhované zbraně má dělostřelecký pluk 19. motostřelecké divize?

- A: Já jsem viděl 122mm a 152mm tažné houfnice a myslím, že dostali nové samohybné kanónové houfnice vz. 77, ale nevím kolik.

I've seen both the 122mm and 152mm towed howitzers, and I think that they did receive the new M77 self-propelled gun-howitzers, but I don't know how many.

3. Q: Describe the M77 gun-howitzer.

Popište kanónovou houfnici vz. 77.

- A: Vzpomínám si jenom, že má dostřel 20 kilometrů a ještě, že má automatický nabíjecí systém.

The only thing I recall is, that it has a range of 20 kilometers and that it has an automatic loading system.

4. Q: What crew-served weapons does the antiaircraft regiment have?

Které osádkou/obsluhou obsluhované zbraně má protiletadlový pluk?

A: Má sovětský radarem kontrolovaný raketový systém proti-vzdušné obrany. Já nevím, jaké označení má, ale má tři rakety umístěné na pásovém obrněném vozidle. Radiolokátor pro řízení palby je namontován na podvozku, který vypadá jako podvozek tanku vzor PT-76.

It has a Soviet radar-controlled air defense missile system. I don't know its designation, but it has three missiles mounted on a tracked armored vehicle. The fire control radar is mounted on what looks like a PT-76 tank chassis.

5. Q: And what about the division's multiple rocket-launcher (MRL) battalion. What MRL does it have?

A co divizní prapor raketometů, jaké raketometry má?

A: Ten je vyzbrojen mnohohlavňovými raketometry vz. 70.

It is equipped with the M70 MRL.

6. Q: OK. Now we will move on to the reconnaissance battalion. What vehicles does it have?

Dobře, teď přejdeme k průzkumnému praporu. Jaká vozidla má?

A: Já toho moc nevím o téhle jednotce. Obvykle užívali BVP, lehké tanky PT-76 a motocykly JAWA 350.

I don't know much about that subunit. They generally use IFVs, PT-76 light tanks, and JAWA 350 motorcycles.

7. Q: What other armament does the reconnaissance battalion have?

Jakou jinou výzbroj má průzkumný prapor?

A: Já už jsem vám řekl všechno, co vím o tom praporu. V našem praporu jsme obvykle dělali průzkum sami, a tak jsme se nedostali moc do styku s divizními průzkumnými složkami.

I already told you everything I know about that battalion. In my battalion we usually conducted our own reconnaissance, so I didn't have much contact with the divisional reconnaissance elements.

8. Q: What engineering equipment does the engineer battalion of the 19th Motorized Rifle Division have?

Jakou ženijní techniku má prapor ženistů 19. motostřelecké divize?

- A: Přítel od plukovní roty ženistů mi řekl, že ženijní prapor má pontonovou mostní soupravu (PMS) a nové tažné čluny MO-634, které používají při stavbě pontonových mostů. Tažné čluny jsou převáženy na přívěsech za Tatrami 813, na kterých jsou pontonová soulodí. To je ale všechno, co mi můj přítel řekl.

A friend of mine from the regimental engineer company told me that the engineer battalion has PMS pontoon-bridge set and the new MO-634 tugboats, which they use in setting up pontoon bridges. The tugboats are transported on trailers behind the Tatra 813s that carry the pontoon sections. But that's all my friend told me.

9. Q: What types of radio equipment does the division communications battalion have?

Jaké druhy radiotechniky má spojovací prapor divize?

- A: O tom nevíم vůbec nic.

I don't know anything about that at all.

10. Q: What tactical-technical data do you about the M1974 howitzer?

Jaké takticko-technické údaje víte o houfnici vz. 1974?

- A: Palebný průměr tvoří tříštivotrhavé a kumulativní granáty. Ale mimo tohoto střeliva může používat také osvětlovací, kouřové, agitační a jiné střely.

High-explosive fragmentation and hypervelocity armor-piercing projectiles form (its) unit of fire. But besides these projectiles, it may also use illumination, smoke, propaganda and other projectiles.

STUDY RESOURCE 5

Translation of Study Resource 4

Questioning of the PW

1. I: What type of tanks are organic to the tank regiment of the 19th Motorized Rifle Division?
S: T-62s and the newer T-72s.

2. I: What is the total number of tanks within the tank regiment?
S: I don't know.

3. I: What armament is organic to the T-72 tanks?
S: They have a 125mm smoothbore cannon, a Kalashnikov 7.62mm coaxial (turret) machinegun, and a new type of 12.7mm antiaircraft machinegun.

4. I: What is the basic load of the T-72's main gun?
S: A tanker told me that even with the automatic loading system, they still have 40 rounds: 12 armor-piercing fin-stabilized, discarding-sabot (APFSDS), six HEAT, and 22 HE-fragmentation projectiles.

5. I: What is the basic load of the 12.7mm antiaircraft machinegun?
S: 500 rounds.

6. I: What is the basic load of the 7.62mm coaxial machinegun?
S: 3,000 rounds.

7. I: What other vehicles are organic to the tank regiment?
S: I don't know anything about the other vehicles and equipment of the tank regiment.

8. I: What weapons are organic to the 19th Motorized Rifle Divisions's artillery regiment?
- S: I've seen 122mm and 152mm towed howitzers. I know that they did receive the new self-propelled gun-howitzers, but I don't know how many.
9. I: What is the total number of the 122mm towed howitzers within the division's artillery regiment?
- S: There were 36 122m howitzers in the division's artillery regiment.
10. I: What is the full military nomenclature of the 122mm howitzer?
- S: 122mm howitzer D-30.
11. I: What is the distribution of 122mm howitzers within the division's artillery regiment?
- S: The divisional artillery has two 18-gun battalions.
12. I: What is the total number of 152mm towed howitzers within the divisional artillery regiment?
- S: There were 18 152mm towed howitzers.
13. I: What is the full military nomenclature of the 152mm howitzer?
- S: 152mm howitzer D-1, M1943.
14. I: What is the distribution of 152mm howitzers within the division's artillery regiment?
- S: The 152mm howitzers are organized into an 18-gun battalion.
15. I: You mentioned that the artillery regiment received "new" self-propelled howitzers. What is the full military nomenclature of those howitzers?
- S: I don't know. I've only seen them a couple of times. I believe it is a 152mm howitzer mounted on the Tatra 813 armored truck. I recall that it has a range of 20 kilometers. Oh yes, and it has an automatic loading system.

16. I: What crew-served weapons are organic to the antiaircraft regiment?
- S: They have mostly self-propelled antiaircraft guns and surface-to-air missiles; the ZSU 23mm four-barreled anti-aircraft gun, the ZSU 57mm two-barreled antiaircraft gun, and a Soviet radar-controlled air defense missile system. I don't know its designation, but it has three missiles mounted on a tracked armored vehicle. The fire control radar is mounted on what looks like a PT-76 tank chassis.
17. I: Tell me if one of these photographs is of the missile system that you saw. (The interrogator shows several photographs to the PW)
- S: Yes, it looked like this one. (The PW points to the photograph of the SA-6 Gainful.)
18. I: What is the total of these missile systems within the antiaircraft regiment?
- S: I don't know. I only saw them occasionally when we had deployment exercises. I don't know anything about the number of weapon systems or vehicles in any subunit except my own battalion.
19. I: Then what tactical rockets are organic to the tactical rocket (FROG-class) battalion?
- S: That's a mystery. Before this operation, I had never seen these weapons at all. The launcher that I recently saw was mounted on a ZIL-135. Another ZIL-135 was carrying three missiles, which were almost as long as the truck.
20. I: And what about the division's multiple rocket launcher (MRL) battalion. What MRLs does it have?
- S: It is equipped with the M70.
21. I: Describe the M70.
- S: The M70 has a 40-tube 122mm launcher mounted on a Tatra 813 armored vehicle, which also carries a second set of 40 rockets. Its maximum range is just over 20 kilometers.

22. I: What antitank weapons does the antitank battalion of the 19th Motorized Rifle Division have?
- S: It has the 82mm M59 recoilless antitank gun and (amphibious) BRDMS equipped with Soviet Type 64 (AT-3 Sagger) antitank guided missiles (ATGM). I've been told that some of the BRDMS are armed with a newer ATGM, but I don't know anything more about it.
23. I: OK. Now we will move on to the reconnaissance battalion.
- S: I don't know much about that subunit. They generally use BVPs, PT-76 light tanks, and JAWA 350 motorcycles.
24. I: What does the abbreviation "BVP" stand for?
- S: "BVP" stands for infantry fighting vehicle (IFV), the Czech name for the Soviet-designed BMP.
25. I: What crew-served weapons does the reconnaissance battalion have?
- S: I already told you everything I know about that battalion. In my battalion, we usually conducted our own reconnaissance so I didn't have much contact with the divisional reconnaissance elements.
26. I: What engineering equipment does the engineer battalion of the 19th Motorized Rifle Division have?
- S: A friend of mine in the regimental engineer company told me that the engineer battalion has BMS pontoon-bridge sets and the new M634 tugboats, which they use in setting up pontoon bridges. The tugboats are transported on trailers behind the Tatra 813s that carry the pontoon sections. But that's about all my friend told me.
27. I: What types of radio equipment does the division communications battalion have?
- S: I don't know anything at all about that. In fact, I've told you all I know about the divisional units' and subunits' equipment and armament.

I: Fine, there are some items I will return to later. Now, we will talk about the 3rd Motorized Rifle Regiment. What types of tanks does the regimental tank battalion have?

S: Both the T-62 and T-72. I believe that there are two companies of T-62 and one of T-72s.

29. I: What radio sets are organic to the T72s.

S: I think they have the R-125 transceivers. And the T-62s have the R-113.

30. I: What artillery does the artillery battery of the 3rd Motorized Rifle Regiment have?

S: It has the Soviet-produced 122mm self-propelled howitzers.

31. I: Describe this howitzer.

S: We were just briefed about it a couple of weeks ago. It is an amphibious self-propelled howitzer, with a fully revolving turret on a tracked undercarriage. The motor and the driver's compartment are in the forward section of the vehicle. The remaining section is the fighting compartment, which contains the howitzer and its fire control equipment, the ammunition storage area, and places for the commander, the gunner (aimer), and the loader.

32. I: What do you know about the gun itself?

S: The 122mm gun has a short barrel with a muzzle brake and a bore evacuator which draws the gases from the vehicle's fighting compartment. The loading and ejecting mechanism makes possible a rate of fire of five rounds per minute. It has a range of 15 kilometers.

33. I: What other tactical-technical data do you know about this weapon?

S: It has a maximum road speed of 60 km/hr; cross-country speed is 30 km/hr; and through the water it reaches a speed of 4.5 km/hr. Its operational radius is 500 kilometers. He-fragmentation and hypervelocity armor-piercing (HVAP) projectiles form (its) unit of fire. Besides these, it can also use illumination, smoke, propaganda (leaflet), and other projectiles.

